

PROJEKT ZAGOSPODAROWANIA TERENU ZIELENI PRZY ZBIORNIKU WODNYM RUTKI w PŁOŃSKU

OBIEKT : Teren zieleni przy zbiorniku wodnym Rutki w Płońsku

LOKALIZACJA : Teren pomiędzy ulicami ZWM i ulicą 1-Maja w Płońsku.
Działka nr. 1821/4, 1822 i 1331

BRANŻA : Zieleń

TEMAT OPRACOWANIA : Projekt zieleni przy zbiorniku wodnym Rutki

INWESTOR : Gmina Miasto Płońsk

PROJEKTANT : Przedsiębiorstwo Produkcyjno Usługowo Handlowe
„Zieleń” Jolanta Pawłowska
Pawłowo 3, 09-105 Dziektarzewo

ZESPÓŁ PROJEKTUJĄCY : mgr inż. Jolanta Pawłowska
mgr inż. arch. kraj. Katarzyna Kołodziejaska
inż. Stefan Pawłowski

DATA OPRACOWANIA : wrzesień 2014 r.

Spis treści

- I. Podstawa opracowania
- II. Zakres opracowania
- III. Dane ogólne
- IV. Opis projektu
- V. Zakres robót
- VI. Wykończenie nawierzchni nasadzeń
- VII. Nawierzchnie z kostki brukowej
- VIII. Wyposażenie dodatkowe
- IX. Odnowienie małego zbiornika wodnego
- X. Część graficzna
- XI. Opracowanie kosztowe
- XII. Pielęgnacja powykonawcza

Opis techniczny

I. Podstawa opracowania

1. Zlecenie inwestora – umowa nr. AD.272.60.2014
2. Aktualna mapa sytuacyjno – wysokościowa do celów projektowych w skali 1:500
3. Projekt wykonawczy ścieżek pieszo –rowerowych
4. Wizja lokalna w terenie
5. Inwentaryzacja i gospodarka drzewostanem istniejących na opracowywanym terenie roślin
6. Uzgodnienia materiałowe z inwestorem

II. Zakres opracowania

Wykonanie projektu zagospodarowania terenu zieleni przy zbiorniku wodnym Rutki w Płońsku w ramach zadania pn. „Rutki- mała retencja i rekreacja”

III. Dane ogólne

1.Opis terenu opracowania

Opracowywany obszar jest przestrzenią publiczną, ogólnodostępnym terenem otaczającym zbiornik wodny Rutki . Od strony ul. 1-Maja (po której odbywa się tylko ruch pieszo - rowerowy) przylega do parku miejskiego . Podłoże wokół zbiornika jest torfowe i charakteryzuje się wysokim poziomem wód gruntowych oraz sporym zróżnicowaniem poziomów gruntu.

Obecna zieleń tego terenu to głównie bardzo wysokie, stare drzewa topoli czarnej, topoli białej, jesionów oraz robinii akacjowej. Rozmieszczenie drzew jest przypadkowe i często zbyt gęste. Na sporym obszarze występują liczne samosiewy klonów jesionolistnych i odrosty korzeniowe robinii akacjowej, a na podmokłych terenach krzaczaste formy wierzby białej, co powoduje ogólny nieład. Od ul. 1-Maja teren oddziela szpaler lip drobnolistnych z pojedynczymi drzewami klona pospolitego. Wiele starych drzew jest uszkodzonych, pochylonych lub porażonych przez choroby grzybowe i stanowi poważne zagrożenie dla przechodzących osób. Tereny krzewiaste to samosiewy lub odrosty korzeniowe często uszkodzone mechanicznie porażone przez choroby i obumierające. Dlatego zgodnie z opracowaną inwentaryzacją i gospodarką drzewostanem część drzew i krzewów została przeznaczona do usunięcia i pominięta w opracowaniu projektu nowych nasadzeń. Brzegi akwenu wodnego w wielu miejscach porasta roślinność bagienna, która powinna pozostać aby stwarzać dogodne warunki dla ryb i ptactwa wodnego.

2. Obszar opracowania

Opracowywany teren obejmuje obszar ok. 2 ha, obejmuje działki 1821/4, 1822, 1331.

IV. Opis projektu

1. Założenia koncepcyjne opracowania terenu

Projekt nowych nasadzeń uwzględnia istniejący drzewostan (nieprzeznaczony do usunięcia zgodnie z gospodarką drzewostanem tego terenu) oraz wykonywany ciąg ścieżek pieszo –rowerowych. Projektowane drzewa i krzewy dobrane są do panujących warunków glebowych w poszczególnych miejscach opracowywanego terenu. Projektowane nasadzenia uwzględniają dostęp do linii brzegowej akwenu Rutki w miejscach przeznaczonych do połowu ryb przez członków Koła Polskiego Związku Łowieckiego w Płońsku.

Na objętym projektem terenie rośnie dużo wysokich starych drzew (topole, wierzby, jesiony, robinie akacjowe) wymagających kosztownej pielęgnacji ze względu na rozmiary i stan zdrowotny. Projektowane nowe nasadzenia drzew to głównie gatunki dorastające do 5-6m wysokości o drobnych, kolorowych liściach (klony jesionolistne ‘Flamingo’ i ‘Kely’s Gold’, jabłonie, śliwy wiśniowe), lub kwitnące (głogi, wiśnia piłkowana ‘Kanzan’) i łatwe w pielęgnacji.

Znaczną część projektowanej zieleni stanowią krzewy liściaste (1203 szt.) o barwnych liściach (berberys ‘Rose Glow’, tawułka japońska ‘Goldflame’, dereń ‘Aurea’, dereń ‘Elegantissima’, pęcherznice), kolorowych pędach zimą (derenie), kwitnące w różnym okresie (forsycja, lilaki, tawuły, krzewuszki, pięciorniki, hortensje) oraz przebarwiające się jesienią (trzmieliny, irgi) lub posiadające ozdobne owoce (kaliny, irgi, bez czarny, pigwowiec).

Nowe nasadzenia to również drzewa (39 szt.) i krzewy (179 szt.) iglaste, których do tej pory nie było na opracowywanym terenie.

Przy doborze roślinności oprócz walorów kolorystycznych i przestrzennych kierowano się takimi właściwościami jak małe wymagania siedliskowe, mrozoodporność oraz łatwość pielęgnacji.

Na tereny niżej położone dobrano gatunki lubiące wilgotne podłoże lub okresowe zalewanie.

Zaprojektowana zieleń zgrupowana została w nieregularne (wyjątek stanowi symetryczne obsadzenie ronda) barwne plamy zlokalizowane przy ścieżkach i placach wypoczynkowych.

Celem stworzenia lepszych warunków do wypoczynku proponuje się wydzielenie i dodatkowe utwardzenie kostką brukową placu, na którym znajdują się betonowo – drewniane siedziska, a teren zostanie obsadzony barwnymi drzewami i krzewami.

Na utwardzonym placu wykonanym zgodnie z projektem ścieżek pieszo – rowerowych proponuje się ustawienie trzech stolików do szachów i innych gier planszowych. Przy ścieżkach i placach wypoczynkowych zaplanowano ustawienie 27 ławek parkowych, 12 siedzisk, 15 koszy na śmieci i 6 stojaków na rowery.

Dużą powierzchnię trawnika na środku opracowywanego terenu (oznaczone na projekcie jako A) proponuje się nie obsadzać drzewami i krzewami aby możliwe było wykorzystanie tego terenu w celach sportowych (np. boisko). W północno-zachodniej części opracowywanego terenu przewiduje się w przyszłości budowę wiaty grillowej (B) oraz zostało zaplanowane miejsce pod ognisko (C).

1. Wykaz gatunków projektowanych roślin.

Lp.	Nazwa rośliny	Ilość	Nr. na projekcie
	Drzewa liściaste	124	
1	Crataegus media 'Paul's Scarlet' - głóg pośredni 'Paul's Scarlet	8	1
2	Acer platanoides 'Royal Red'- klon pospolity 'Royal Red'	6	13
3	Betula pubescens 'Aurea' - brzoza omszona 'Aurea'	13	21

4	Salix x sepulcralis 'Chrysocoma' - wierzba płacząca 'Chrysocoma'	5	24
5	Prunus cerasifera 'Nigra' - śliwa wiśniowa 'Nigra'	15	25
6	Prunus serrulata 'Kanzan' - wisnia piłkowana 'Kanzan'	5	26
7	Acer platanoides 'Drummondii' - klon pospolity 'Drummondii'	8	28
8	Sorbus intermedia - jarząb szwedzki	4	29
9	Acer negundo 'Flamingo' - klon jesionolistny 'Flamingo'	6	30
10	Acer negundo 'Kelly's Gold' - klon jesionolistny 'Kelly's Gold'	15	32
11	Quercus palustris - dąb błotny	9	36
12	Tilia cordata 'Greenspire' - lipa drobnolistna 'Greenspire'	11	43
13	Acer pseudoplatanus - klon jawor	4	42
14	Alnus glutinosa 'Imperialis' - olsza czarna 'Imperialis'	5	45
15	Prunus padus 'Colorata' - czeremcha pospolita 'Colorata'	10	48
	Drzewa iglaste	39	
1	Pinus nigra - sosna czarna	6	20
2	Picea pungens - świerk kłujący	16	31
3	Abies koreana - jodła koreańska	10	35
4	Metasequoia glyptostroboides - metasekwoja chińska	7	44
	Krzewy liściaste	1203	
1	Cotoneaster horizontalis - irga pozioma	55	2

2	Sambucus nigra 'Black Lace' 'Eva' - bez czarny Black Lace	32	9
3	Spirea japonica 'Goldflame' - tawułka japońska 'Goldflame'	176	10
4	Physocarpus opulifolius 'Red Baron' - pęcherznica kalinolistna 'Red Baron'	85	11
5	Cornus alba 'Elegantissima' - dereń biały 'Elegantissima'	59	14
6	Cornus alba 'Aurea' - dereń biały 'Aurea'	58	15
7	Spirea cinerea 'Grefsheim' - tawuła szara 'Grefsheim'	69	16
8	Physocarpus opulifolius 'Luteus' - pęcherznica kalinolistna 'Luteus'	35	17
9	Spirea vanhouttei 'Golden Fountain' - tawuła van Houtte'a 'Golden Fountein'	43	19
10	Euonymus europaeus - trzmielina pospolita	14	22
11	Viburnum opulus 'Compactum' - kalina koralowa 'compactum'	30	27
12	Potentilla fruticosa 'Abbotswood' - pięciornik krzewiasty 'Abbotswood'	123	33
13	Berberis thunbergii 'Rose Glow' - berberys Thunberga 'rose Glow'	99	34
14	Forsythia 'Maluch' - forsycja 'Maluch'	60	37
15	Chaenomeles superba 'Nicoline' - pigwowiec wspaniały 'Nicoline'	115	38
16	Syringa josikaea - lilak Josiki	24	39
17	Hydrangea arborescens 'Annabelle' - hortensja drzewiasta 'Annabelle'	32	40

18	Berberis thunbergii 'Green Carpet- berberys Thunberga 'Green Carpet'	63	42
19	Weigela florida 'Variegata' - krzewuszką cudowną 'Variegata'	28	47
20	Amelanchier lamarckii - świdośliwa 'Lamarcka	3	46
	Krzewy iglaste	179	
1	Pinus mugo - sosna górska	44	7
2	Thuja occidentalis 'Golden Globe' - żywotnik zachodni 'Golden Globe'	64	12
3	Thuja occidentalis 'Globosa'- żywotnik zachodni 'Globosa'	41	18
4	Juniperus squamata 'Meyeri' - jałowiec łuskowy 'Meyeri'	30	23
	Trawy ozdobne - byliny	148	
1	Calamagrostis acutiflora 'Karl Foerster' - trzcinnik otrokwiatowy 'Karl Foerster,	18	3
2	Molinia caerulea 'Variegata' - trzęślica modra 'Variegata'	10	4
3	Deschampsia cespitosa - śmiełek darniowy	20	5
4	Molinia caerulea 'Heidebraut' - trzęślica modra 'Heidebraut"	20	6
5	Pennisetum alopecuroides 'Moudry' - rozplenica japońska 'Moudry'	80	8

2. Wykaz ilości i powierzchni nasadzeń.

Drzewa - 163 szt.

Krzewy - 1382 szt. na pow. 1813 m²
Byliny – trawy ozdobne – 148 szt. na pow. 17 m²
Trawnik – 18205 m²

V. Zakres robót

1. Wycinka i zabiegi pielęgnacyjne istniejącego drzewostanu

Wycinki drzew zgodnie z planem gospodarki drzewostanem dokonać poza okresem lęgowym ptaków.

Cięcie sanitarne pozostawianego drzewostanu dokonać w okresie wczesnowiosenny (luty-marzec), a miejsca cięć zabezpieczyć środkami grzybobójczymi.

2. Przygotowanie terenu

Przed przystąpieniem do uprawy gleby należy usunąć liczne drobne samosiewy drzew i krzewów nie ujęte w inwentaryzacji oraz odchwaścić teren.

Teren należy zniwelować i uzupełnić braki podłoża (950 m³) oraz rozsypać 5 cm warstwę ziemi próchnicznej po terenie przeznaczonym pod trawnik (910,25 m³) celem poprawienia jakości podłoża.

Przewiduje się uprawę mechaniczną większości terenu .

W obrębie koron rosnących drzew prace związane z uprawą podłoża należy wykonać ręcznie lub przy użyciu małego sprzętu aby nie uszkodzić systemu korzeniowego.

3. Sadzenie

3.1 Wymagania dotyczące materiału i sposobu sadzenia

Drzewa liściaste – wysokości 2,5 – 3 m ,klony jesionolistne w formie piennej Pa 2,20 m, o obwodzie 10 – 12 cm, sadzić w doły o średnicy min. 60cm, zaprawione ziemią urodzajną.

- drzewa iglaste – wysokości 1,2-1,5 m, sadzić w doły o średnicy 60cm, zaprawione ziemią do roślin iglastych.

Krzewy

- krzewy liściaste 2-3 letnie w pojemnikach 2- 3 l sadzić w doły o średnicy 40 cm zaprawione ziemią urodzajną

-krzewy iglaste 3-4 letnie w pojemnikach 3l, sadzić w doły o średnicy 40cm zaprawione ziemią do roślin iglastych.

Byliny – trawy ozdobne z pojemników 1,5 l sadzić w doły o średnicy 20 cm.

Materiał roślinny musi być zdrowy i o prawidłowym pokroju dla danego gatunku.

Drzewa w formie piennej muszą być szczepione na wys. min.2,2m

3.2 Termin wykonywania nasadzeń

Drzewa liściaste kopane (balotowane lub z gołym korzeniem) sadzić w okresie bezlistnym : jesienią od połowy października do końca listopada lub wiosną przed ruszeniem wegetacji (marzec –początek kwietnia).

Drzewa iglaste kopane balotowane sadzić we wrześniu lub początek października aby zdążyły ukorzenie się do zimy lub wiosną przed ruszeniem wegetacji.

Materiał doniczkowany drzew i krzewów można sadzić przez cały okres gdy ziemia nie jest zamrznięta z pominięciem okresów bardzo silnych upałów.

3.3 Stabilizacja drzew

Posadzone drzewa liściaste należy opalikować 3 palikami wys. min 1,8 m połączonymi półwałkami i przywiązać do palików elastyczną taśmą . Paliki należy umieścić poza bryłą korzeniową roślin.

3.4 Po posadzeniu wokół drzew należy wykonać misy ziemne średnicy 1,0 m ułatwiające podlewanie.

3.5. Podlewanie i nawożenie

Wszystkie rośliny należy po posadzeniu zasilić nawozami mineralnymi (w dawce zgodnie z zaleceniami producenta) oraz podlać dwukrotnie.

4. Trawniki

Podłoże pod trawniki powinno być odchwaszczone, oczyszczone z korzeni i kamieni.

Na terenie przewidzianym pod trawniki należy rozścielić 5 cm warstwę ziemi próchnicznej i przemieszać ją z podłożem na głębokość 15-20 cm w celu poprawy struktury i zasobności podłoża. Dodatkowo należy podłoże wzbogacić nawozami mineralnymi w dawce zgodnej z zaleceniami producenta.

Przewiduje się trawniki dywanowe obsiane mieszanką uniwersalną , a tereny pod koronami rosnących dużych drzew mieszanką traw cieniulubnych. Posiane nasiona traw należy przysypać warstwą 0,5-1,0 cm torfu.

VI. Wykończenie powierzchni nasadzeń.

1. Agrowłóknina P 50 g/m² - na terenie nasadzeń krzewów rozłożyć agrowłókninę celem zapobiegania rozwojowi chwastów i zmniejszeniu wysychania podłoża.

2. Kora sosnowa

Na terenie nasadzeń po rozłożeniu agrowłókniny należy wyściółkować 6-7 cm warstwą grubej kory sosnowej.

VII. Nawierzchnie utwardzone kostką brukową

Przewiduje się utwardzenie dodatkowego placu wypoczynkowego na terenie jednego ronda, kostką betonową o powierzchni 176 m², na podbudowie cementowo-piaskowej z warstwą odsączającą z piasku.

VIII. Wyposażenie dodatkowe

1. Ławki parkowe	-27 szt.
2. Ławki siedziska	-12 szt.
3. Kosze na śmieci	-15 szt.
4. Stoły do gry w szachy	- 3 szt.
5. Stojak na rowery	-6 szt.

Ławka betonowa

Wysokość całkowita (cm): 75

Wysokość siedziska (cm): 42

Długość całkowita (cm): 200

Szerokość całkowita (cm): 63

Waga (kg): ok.180

Grubość listew (cm): 4

Części metalowe zabezpieczone farbami antykorozyjnymi lub ocynkowane.

Kolorystyka elementów betonowych

do wyboru Kolorystyka listew do

wyboru

Sposób przytwierdzenia do podłoża - na kostce lub asfalcie poprzez przykręcenie kołkami rozporowymi na miękkim podłożu poprzez kotwienie specjalnych prefabrykowanych fundamentach.



Ławka betonowa - siedzisko

Wysokość całkowita(cm): 66
Długość całkowita (cm): 100
Szerokość całkowita (cm): 100
Grubość listew(cm): 4
Waga około 500 - 600 kg.
Kolorystyka elementów betonowych do wyboru
Kolorystyka listew do wyboru
Duża waga ławki powoduje, że trudno ją przesunąć i nie ma potrzeby przykręcana jej do podłoża.



Kosz betonowo drewniany

Wysokość (cm): 72
Szerokość (cm): 52 -52
Pojemność (l): 60
Waga około (kg): 120
Materiał: kamień płukany, grysy, drewno, stal.
Kolorystyka elementów betonowych do wyboru
Kolorystyka listew do wyboru.



Stół do gry w szachy

Długość całkowita (cm): 200

Szerokość całkowita (cm): 200

Wysokość stołu (cm): 81

Wysokość krzeselka (cm): 44

Szerokość blatu (cm): 90

Szerokość krzeselka (cm): 40

Waga (kg): ok.250

Grubość listew (cm): 4

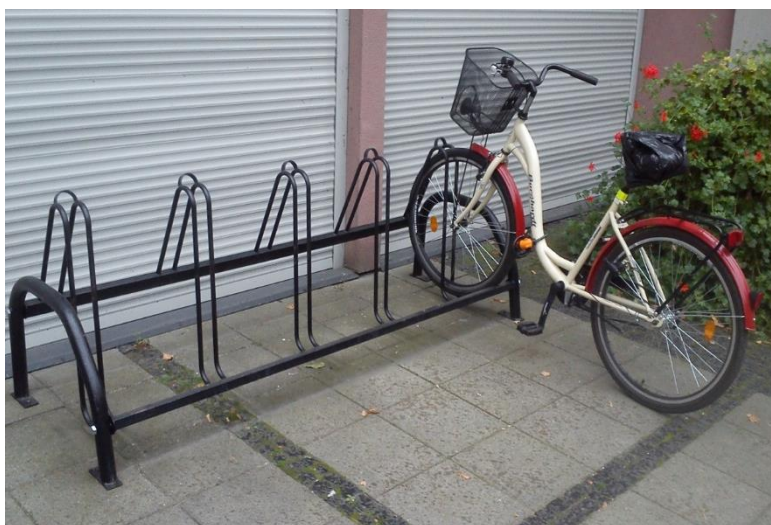
Blaty wykonane z płytek gresowych, przyklejonych mrozoodpornym klejem. Inne wzory i rozwiązania do uzgodnienia. Możliwość wykonania blatu do gry w Chińczyka.

Kolorystyka elementów betonowych do wyboru .Kolorystyka listew do wyboru . Sposób przytwierdzenia do podłoża - na kostce lub asfalcie poprzez przykręcenie kołkami rozporowymi na miękkim podłożu poprzez kotwienie specjalnych prefabrykowanych fundamentach. Duża waga stołu powoduje, że trudno go przesunąć i nie ma potrzeby przykręcana go do podłoża.



Stojak na rowery

- ilość stanowisk: 5
- szerokość stojaka/wieszaka: 180cm
- wysokość: 47cm
- głębokość: 42cm
- szerokość stanowiska: 6cm
- odległość między stanowiskami/spiralami: 42cm
- przekrój rurki: 18mm
- grubość rurki: 2mm
- waga: 20kg
- profil stojaka: 30x30x1,5mm
- montaż: 4 kołki rozporowe fi 8mm



- powłoka stojaka: ocynkowana
- materiał: stal ocynkowana
- sposób mocowania: do podłoża
- regulacja stanowisk: regulowane (90 i 45 stopni)
- sposób parkowania: jednostronnie
- metoda montażu - do przykręcenia

IX. Oczyszczenie małego zbiornika wodnego

Po usunięciu krzewów objętych planem gospodarki drzewostanem należy usunąć roślinność bagienną i odmulić dno zbiornika. Część terenu przylegającą do sąsiedniej działki pozostawić z istniejącą roślinnością aby naturalnie się rozrastała dając schronienie ptactwu wodnemu. Prace wykonać poza sezonem lęgowym ptaków.

Wybranie i wywiezienie zgromadzonego mułu, o przybliżonej objętości 150 m³, na wskazane składowisko w odległości około 5 km.

Uformowanie dna stawu.

Uformowanie skarpy pomiędzy docelowym dnem a brzegiem stawu. Orientacyjna długość linii brzegowej 57 m, szerokość 1,5 m.

X. Część graficzna

1. Rys. nr. 2 - Projekt terenu zieleni w skali 1: 500

2. Wizualizacja

A' - wizualizacja placu wypoczynkowego z siedziskami

B' – wizualizacja placu ze stołami do gry

C' – wizualizacja otoczenia ścieżki w kierunku ronda znajdującego się w południowo wschodniej części opracowywanego terenu.

XI. Opracowanie kosztowe

Na objęte opracowaniem prace wykonano przedmiary robót i kosztorysy inwestorskie.

XII. Pielęgnacja powykonawcza

1. Pielęgnacja drzew i krzewów

1.1. Cięcie drzew i krzewów liściastych.

1.1.1. Cięcie drzew i krzewów liściastych w pierwszym roku po posadzeniu.

Wszystkie pędy drzew (oprócz brzozy) i krzewów liściastych należy skrócić o 1/3- 1/2 długości w celu lepszego rozkrzewienia się roślin. Cięcia wykonujemy wiosną przed ruszeniem wegetacji (marzec – kwiecień).

1.1.1.Pielęgnacja drzew i krzewów liściastych w kolejnych latach.

Zaprojektowane drzewa i krzewy liściaste nie wymagają skomplikowanych zabiegów pielęgnacyjnych.

Większość sadzonych drzew (głogi, klony pospolite i jawory, ozdobne śliwy i wiśnie, jarzęby szwedzkie, dęby, lipy i olsze) ma rosnać w formie naturalnej i wymaga jedynie usuwania suchych, uszkodzonych lub połamanych gałęzi. Jedynie klony jesionolistne (klon jesionolistny ‘Flamingo’ i Kelly’s Gold’) wymagają corocznego silnego cięcia w celu uzyskania kulistej korony, a przede wszystkim ładniejszego wybarwienia liści.

Cięcia drzew należy wykonywać w lutym – marcu, przed ruszeniem wegetacji roślin. Klony należy przycinać w okresie grudzień – luty.

Rany po cięciu należy zabezpieczyć środkami grzybobójczymi np. Funabenem lub maścią ogrodniczą.

Większość krzewów ozdobnych wymaga jedynie cięć sanitarnych (usuwania uszkodzonych lub chorych gałęzi) i od piątego roku po posadzeniu cięć prześwietlających i odmładzających polegających na usuwaniu najstarszych pędów z krzewu.

Tawułki japońskie oraz pięciorniki wymagają corocznego wiosennego cięcia (marzec) na wysokości ok. 20 cm wszystkich pędów.

Hortensje drzewiaste ‘Annabelle’ należy przycinać w marcu lub na początku kwietnia skracając wszystkie pędy jednoroczne na długość 15-20 cm.

1.2. Cięcie drzew i krzewów iglastych.

Zaprojektowane drzewa iglaste oraz krzewy kosodrzewiny i jałowca łuskowatego ‘Meyeri’ nie wymagają cięcia. Należy usuwać jedynie uszkodzone gałęzie.

Thuje kuliste ‘Golden Globe’ i ‘Globosa’ wskazane jest formować od trzeciego roku po posadzeniu w celu uzyskania ładniejszego kształtu, a przede wszystkim

lepszego, bardziej zwartego pokroju roślin, co zapobiegnie deformowaniu i rozłamywaniu się krzewów pod ciężarem śniegu. Ciecia formujące należy wykonać wiosną (marzec) lub latem (sierpień – wrzesień).

1.3. Nawożenie i podlewanie drzew i krzewów.

Wiosną w pierwszym roku po posadzeniu rośliny należy zasilić nawozami mineralnymi w dawkach zalecanych przez producenta.

W okresach suszy rośliny należy obficie podlewać.

1.4. Ochrona drzew i krzewów przed chorobami i szkodnikami.

W przypadku licznego występowania szkodników lub silnego porażenia przez choroby, należy zastosować odpowiednie preparaty zwalczające występujące szkodniki i choroby roślin.

2. Pielęgnacja bylin- traw ozdobnych.

Trawy ozdobne przycinać wiosną (marzec – kwiecień) na wysokość 10 -15 cm.

3. Pielęgnacja trawników.

3.1. Koszenie trawników.

Trawniki kosić 5-7 razy w ciągu sezonu usuwając z trawników skoszoną trawę. Koszenie wykonywać przy suchej murawie.

3.2. Nawożenie trawników.

Trawniki nawozić wiosną specjalistycznymi nawozami mineralnymi zgodnie z zaleceniami producenta nawozów.

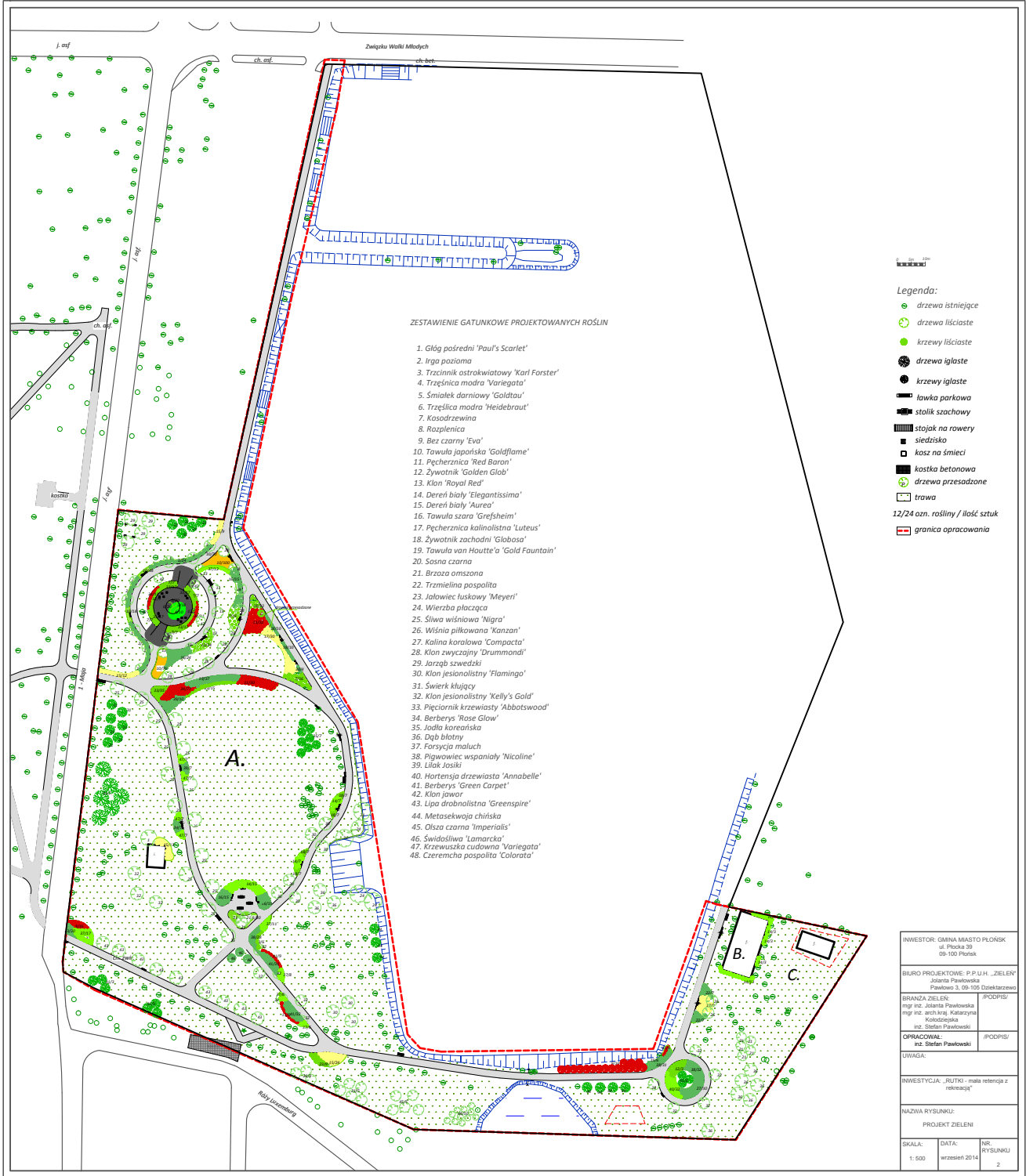
3.3. Inne zabiegi pielęgnacyjne na trawnikach.

W przypadku nagromadzenia się grubej warstwy obumarłej trawy tzw. filcu należy przeprowadzić zabieg wertykulacji trawników.

Jeśli w murawie wystąpią liczne chwasty dwuliścienne, należy wykonać chemiczne odchwaszczanie trawników herbicydem przeznaczonym do stosowania na trawnikach zgodnie z zaleceniami producenta.

W okresach długotrwałej suszy należy trawniki podlać.

W miejscach, gdzie murawa zostanie zniszczona lub jest zbyt rzadka, należy systematycznie wykonywać uzupełnienia wysiewając mieszanki traw takie same jak przy zakładaniu trawników.



A' – wizualizacja placu wypoczynkowego z siedziskami



C' – wizualizacja otoczenia ścieżki w kierunku ronda znajdującego się w południowo wschodniej części opracowywanego terenu.



B' – wizualizacja placu ze stołami do gry



PRZEDMIAR - STRONA POŁUDNIOWO-ZACHODNIA RUTEK

Lp.	Podstawa	Opis i wyczerpania	j.m.	Poszcz	Razem
1		Teren zieleni przy zbiorniku wodnym Rutki w Płońsku			
1.1		Niwelacja terenu			
1	KNR 2-01 d.1.1 0233-02	Mechaniczne plantowanie terenu spycharkami gąsienicowymi o mocy 55 kW (75 KM) w gruncie kat. III zgodnie z "Projektem zagospodarowania terenu zieleni przy zbiorniku wodnym Rutki w Płońsku" 20035 - 7540	m ²		
			m ²	12495.00	12495.00
				RAZEM	
2	KNR 2-01 d.1.1 0212-07	Roboty ziemne wykonywane koparkami podsiębiernymi 0.60 m ³ w ziemi kat. I-III uprzednio zmagazynowanej w hałdach z transportem urobku samochodami samowładowymi na odległość do 1 km Dowieszenie ziemni urodzajnej na uzupełnienie braków (wraz z kosztami ziemni) 950 - 357,60	m ³		
			m ³	592.40	592.40
				RAZEM	
3	KNR 2-01 d.1.1 0214-04	Nakłady uzupełniające za każde dalsze rozpoczęte 0.5 km transportu ponad 1 km samochodami samowładowymi po drogach utwardzonych ziemi kat. III-IV Krotkość = 18 950 - 354,60	m ³		
			m ³	592.40	592.40
				RAZEM	
1.2		Trawnik wraz z uprawą gleby			
4	KNR 2-21 d.1.2 0216-01	Ręczna uprawa gleby przy zastosowaniu nawozów zielonych (kat. gruntu I-II) zgodnie z "Projektem zagospodarowania terenu zieleni przy zbiorniku wodnym Rutki w Płońsku" 8000 - 4150,40	m ²		
			m ²	3849.60	3849.60
				RAZEM	
5	KNR 2-21 d.1.2 0216-05	Mechaniczna uprawa gleby przy zastosowaniu nawozów zielonych (kat. gruntu I-II) 10205 - 3800	m ²		
			m ²	6405.00	6405.00
				RAZEM	
				RAZEM	
7	KNR 2-21 d.1.2 0218-01	Rozścielenie ziemi urodzajnej ręczne z przrzutem na terenie płaskim - uzupełnienie terenu ziemią próchniczą 18205 *0.05 - 392,60	m ³		
			m ³	512.65	512.65
				RAZEM	
8	KNR 2-21 d.1.2 0401-05	Wykonanie trawników dywanowych siewem na gruncie kat. III z nawożeniem (cieniobna 2,5 kg/100m ²) 8000 - 4150,40	m ²		
			m ²	3849.60	3849.60
				RAZEM	
9	KNR 2-21 d.1.2 0401-05	Wykonanie trawników dywanowych siewem na gruncie kat. III z nawożeniem 10205 - 3800	m ²		
			m ²	6405.00	6405.00
				RAZEM	
10	KNR 2-21 d.1.2 0218-01	Rozścielenie ziemi urodzajnej ręczne z przrzutem na terenie płaskim - z przysypaniem nasion trawy torfem 0,50 cm - 1 cm - średnio 0,75 cm poz.8*0.0075 - 31,20	m ³		
			m ³	28.80	28.80
				RAZEM	
1.3		Sadzenie krzewów liściastych w doły Dn 40 cm z uzupełnieniem i wymianą podłoża			
11	KNR 2-21 d.1.3 0301-04	Sadzenie krzewów liściastych form naturalnych na terenie płaskim w gruncie kat. I-II z całkowitą zaprawą dołów; średnica/głębokość : 0.4 m Cotoneaster horizontalis - irga pozioma zgodnie z "Projektem zagospodarowania terenu zieleni przy zbiorniku wodnym Rutki w Płońsku" 55	szt.		
			szt.	55.00	
				RAZEM	55.00
12	KNR 2-21 d.1.3 0301-04	Sadzenie krzewów liściastych form naturalnych na terenie płaskim w gruncie kat. I-II z całkowitą zaprawą dołów; średnica/głębokość : 0.4 m Sambucus nigra 'Black Lace' 'Eva' - bez czarny Black Lace 32	szt.		
			szt.	32.00	
				RAZEM	32.00
13	KNR 2-21 d.1.3 0301-04	Sadzenie krzewów liściastych form naturalnych na terenie płaskim w gruncie kat. I-II z całkowitą zaprawą dołów; średnica/głębokość : 0.4 m Spirea japonica 'Goldflame' - tawułka japońska 'Goldflame' 176	szt.		
			szt.	176.00	
				RAZEM	176.00
14	KNR 2-21 d.1.3 0301-04	Sadzenie krzewów liściastych form naturalnych na terenie płaskim w gruncie kat. I-II z całkowitą zaprawą dołów; średnica/głębokość : 0.4 m Physocarpus opulifolius 'Red Baron' - pęcherznica kalinolistna 'Red Baron' 85	szt.		
			szt.	85.00	
				RAZEM	85.00

PRZEDMIAR

Lp.	Podstawa	Opis i wyliczenia	j.m.	Poszcz	Razem
15	KNR 2-21 d.1.3 0301-04	Sadzenie krzewów liściastych form naturalnych na terenie płaskim w gruncie kat. I-II z całkowitą zaprawą dołów; średnica/głębokość : 0.4 m Cornus alba 'Elegantissima' - dereń biały 'Elegantissima' 59	szt. szt.	59.00	59.00
				RAZEM	59.00
16	KNR 2-21 d.1.3 0301-04	Sadzenie krzewów liściastych form naturalnych na terenie płaskim w gruncie kat. I-II z całkowitą zaprawą dołów; średnica/głębokość : 0.4 m Cornus alba 'Aurea' - dereń biały 'Aurea' 58	szt. szt.	58.00	58.00
				RAZEM	58.00
17	KNR 2-21 d.1.3 0301-04	Sadzenie krzewów liściastych form naturalnych na terenie płaskim w gruncie kat. I-II z całkowitą zaprawą dołów; średnica/głębokość : 0.4 m Spirea cinerea 'grefsheim' - tawuła szara 'Grefsheim' 69	szt. szt.	69.00	69.00
				RAZEM	69.00
18	KNR 2-21 d.1.3 0301-04	Sadzenie krzewów liściastych form naturalnych na terenie płaskim w gruncie kat. I-II z całkowitą zaprawą dołów; średnica/głębokość : 0.4 m Physocarpus opulifolius 'Luteus' - pęcherznica kalinolistna 'Luteus' 35	szt. szt.	35.00	35.00
				RAZEM	35.00
19	KNR 2-21 d.1.3 0301-04	Sadzenie krzewów liściastych form naturalnych na terenie płaskim w gruncie kat. I-II z całkowitą zaprawą dołów; średnica/głębokość : 0.4 m Spirea vanhouttei 'Golden Fountain' - tawuła van Houtte'a 'Golden Fountein' 43	szt. szt.	43.00	43.00
				RAZEM	43.00
20	KNR 2-21 d.1.3 0301-04	Sadzenie krzewów liściastych form naturalnych na terenie płaskim w gruncie kat. I-II z całkowitą zaprawą dołów; średnica/głębokość : 0.4 m Euonymus europaeus - trzmielina pospolita 14	szt. szt.	14.00	14.00
				RAZEM	14.00
21	KNR 2-21 d.1.3 0301-04	Sadzenie krzewów liściastych form naturalnych na terenie płaskim w gruncie kat. I-II z całkowitą zaprawą dołów; średnica/głębokość : 0.4 m Viburnum opulus 'Compactum' - kalina koralowa 'compactum' 30	szt. szt.	30.00	30.00
				RAZEM	30.00
22	KNR 2-21 d.1.3 0301-04	Sadzenie krzewów liściastych form naturalnych na terenie płaskim w gruncie kat. I-II z całkowitą zaprawą dołów; średnica/głębokość : 0.4 m Potentilla fruticosa 'Abbotswood' - pięciornik krzewiasty 'Abbotswood' 123	szt. szt.	123.00	123.00
				RAZEM	123.00
23	KNR 2-21 d.1.3 0301-04	Sadzenie krzewów liściastych form naturalnych na terenie płaskim w gruncie kat. I-II z całkowitą zaprawą dołów; średnica/głębokość : 0.4 m Berberis thunbergii 'Rose Glow' - berberys Thunberga 'rose Glow' 99	szt. szt.	99.00	99.00
				RAZEM	99.00
24	KNR 2-21 d.1.3 0301-04	Sadzenie krzewów liściastych form naturalnych na terenie płaskim w gruncie kat. I-II z całkowitą zaprawą dołów; średnica/głębokość : 0.4 m Forsythia 'Maluch' - forsycja 'Maluch' 60	szt. szt.	60.00	60.00
				RAZEM	60.00
25	KNR 2-21 d.1.3 0301-04	Sadzenie krzewów liściastych form naturalnych na terenie płaskim w gruncie kat. I-II z całkowitą zaprawą dołów; średnica/głębokość : 0.4 m Chaenomeles superba 'Nicoline' - pigwowiec wspaniały 'Nicoline' 115	szt. szt.	115.00	115.00
				RAZEM	115.00
26	KNR 2-21 d.1.3 0301-04	Sadzenie krzewów liściastych form naturalnych na terenie płaskim w gruncie kat. I-II z całkowitą zaprawą dołów; średnica/głębokość : 0.4 m Syringa josikaea - lilak Josiki 24	szt. szt.	24.00	24.00
				RAZEM	24.00
27	KNR 2-21 d.1.3 0301-04	Sadzenie krzewów liściastych form naturalnych na terenie płaskim w gruncie kat. I-II z całkowitą zaprawą dołów; średnica/głębokość : 0.4 m Hydrangea arborescens 'Annabelle' - hortensja drzewiasta 'Annabelle' 32	szt. szt.	32.00	32.00
				RAZEM	32.00
28	KNR 2-21 d.1.3 0301-04	Sadzenie krzewów liściastych form naturalnych na terenie płaskim w gruncie kat. I-II z całkowitą zaprawą dołów; średnica/głębokość : 0.4 m berberis thunbergii 'Green Carpet' - berberys Thunberga 'Green Carpet' 63	szt. szt.	63.00	63.00
				RAZEM	63.00
29	KNR 2-21 d.1.3 0301-04	Sadzenie krzewów liściastych form naturalnych na terenie płaskim w gruncie kat. I-II z całkowitą zaprawą dołów; średnica/głębokość : 0.4 m Weigela florida 'Variegata' - krzewuszką cudowną 'Variegata' 28	szt. szt.	28.00	28.00
				RAZEM	28.00

PRZEDMIAR

Lp.	Podstawa	Opis i wyliczenia	j.m.	Poszcz	Razem
30	KNR 2-21 d.1.3 0301-04	Sadzenie krzewów liściastych form naturalnych na terenie płaskim w gruncie kat. I-II z całkowitą zaprawą dołów; średnica/głębokość : 0.4 m Amelanchier lamarckii - świdosiłwa 'Lamarcka' 3	szt. szt.	 3.00	 3.00
				RAZEM	3.00
1.4	Sadzenie drzew liściastych (wielkość 2,5 - 3 m) w doły Dn 60 cm z uzupełnieniem i wymianą podłoża				
31	KNR 2-21 d.1.4 0301-05	Sadzenie drzew liściastych form naturalnych na terenie płaskim w gruncie kat. I-II z całkowitą zaprawą dołów; średnica/głębokość : 0.6 m Crataegus media 'Paul's Scarlet' - głóg pośredni 'Paul's Scarlet' zgodnie z "Projektem zagospodarowania terenu zieleni przy zbiorniku wodnym Rutki w Płońsku" 8	szt. szt.	 8.00	 8.00
				RAZEM	8.00
32	KNR 2-21 d.1.4 0301-05	Sadzenie drzew liściastych form naturalnych na terenie płaskim w gruncie kat. I-II z całkowitą zaprawą dołów; średnica/głębokość : 0.6 m Acer platanoides 'Royal Red' - klon pospolity 'Royal Red' 6	szt. szt.	 6.00	 6.00
				RAZEM	6.00
33	KNR 2-21 d.1.4 0301-05	Sadzenie drzew liściastych form naturalnych na terenie płaskim w gruncie kat. I-II z całkowitą zaprawą dołów; średnica/głębokość : 0.6 m Betula pubescens 'Aurea' - brzoza omszona 'Aurea' 13	szt. szt.	 13.00	 13.00
				RAZEM	13.00
34	KNR 2-21 d.1.4 0301-05	Sadzenie drzew liściastych form naturalnych na terenie płaskim w gruncie kat. I-II z całkowitą zaprawą dołów; średnica/głębokość : 0.6 m Salix x sepulcralis 'Chrysocoma' - wierzba płacząca 'Chrysocoma' 5	szt. szt.	 5.00	 5.00
				RAZEM	5.00
35	KNR 2-21 d.1.4 0301-05	Sadzenie drzew liściastych form naturalnych na terenie płaskim w gruncie kat. I-II z całkowitą zaprawą dołów; średnica/głębokość : 0.6 m Prunus cerasifera 'Nigra' - śliwa wiśniowa 'Nigra' 15	szt. szt.	 15.00	 15.00
				RAZEM	15.00
36	KNR 2-21 d.1.4 0301-05	Sadzenie drzew liściastych form naturalnych na terenie płaskim w gruncie kat. I-II z całkowitą zaprawą dołów; średnica/głębokość : 0.6 m Prunus serrulata 'Kanzan' - wisnia piłkowana 'Kanzan' 5	szt. szt.	 5.00	 5.00
				RAZEM	5.00
37	KNR 2-21 d.1.4 0301-05	Sadzenie drzew liściastych form naturalnych na terenie płaskim w gruncie kat. I-II z całkowitą zaprawą dołów; średnica/głębokość : 0.6 m Acer platanoides 'Drummondii' - klon pospolity 'Drummondii' 8	szt. szt.	 8.00	 8.00
				RAZEM	8.00
38	KNR 2-21 d.1.4 0301-05	Sadzenie drzew liściastych form naturalnych na terenie płaskim w gruncie kat. I-II z całkowitą zaprawą dołów; średnica/głębokość : 0.6 m Sorbus intermedia - jarząb szwedzki 4	szt. szt.	 4.00	 4.00
				RAZEM	4.00
39	KNR 2-21 d.1.4 0301-05	Sadzenie drzew liściastych form naturalnych na terenie płaskim w gruncie kat. I-II z całkowitą zaprawą dołów; średnica/głębokość : 0.6 m Acer negundo 'Flamingo' - klon jesionolistny 'Flamingo' 6	szt. szt.	 6.00	 6.00
				RAZEM	6.00
40	KNR 2-21 d.1.4 0301-05	Sadzenie drzew liściastych form naturalnych na terenie płaskim w gruncie kat. I-II z całkowitą zaprawą dołów; średnica/głębokość : 0.6 m Acer negundo 'Kelly's Gold' - klon jesionolistny 'Kelly's Gold' 15	szt. szt.	 15.00	 15.00
				RAZEM	15.00
41	KNR 2-21 d.1.4 0301-05	Sadzenie drzew liściastych form naturalnych na terenie płaskim w gruncie kat. I-II z całkowitą zaprawą dołów; średnica/głębokość : 0.6 m Quercus palustris - dąb błotny 9	szt. szt.	 9.00	 9.00
				RAZEM	9.00
42	KNR 2-21 d.1.4 0301-05	Sadzenie drzew liściastych form naturalnych na terenie płaskim w gruncie kat. I-II z całkowitą zaprawą dołów; średnica/głębokość : 0.6 m Tilia cordata 'Greenspire' - lipa drobnolistna 'Greenspire' 11	szt. szt.	 11.00	 11.00
				RAZEM	11.00
43	KNR 2-21 d.1.4 0301-05	Sadzenie drzew liściastych form naturalnych na terenie płaskim w gruncie kat. I-II z całkowitą zaprawą dołów; średnica/głębokość : 0.6 m Acer pseudoplatanus - klon jawor 4	szt. szt.	 4.00	 4.00
				RAZEM	4.00
44	KNR 2-21 d.1.4 0301-05	Sadzenie drzew liściastych form naturalnych na terenie płaskim w gruncie kat. I-II z całkowitą zaprawą dołów; średnica/głębokość : 0.6 m Alnus glutinosa 'Imperialis' - olsza czarna 'Imperialis'	szt.		

PRZEDMIAR

Lp.	Podstawa	Opis i wyliczenia	j.m.	Poszcz	Razem
		5	szt.	5.00	
				RAZEM	5.00
45	KNR 2-21 d.1.4 0301-05	Sadzenie drzew liściastych form naturalnych na terenie płaskim w gruncie kat. I-II z całkowitą zaprawą dołów; średnica/głębokość : 0.6 m Prunus padus 'Colorata' - czeremcha pospolita 'Colorata' 10	szt. szt.	 10.00	
				RAZEM	10.00
1.5		Słupki akacyjne			
46	KNR 2-25 d.1.5 0419-01 analogia	Słupki do znaków drogowych drewniane - budowa - Opalikowanie drzew liściastych trzema palikami, połączonymi półwałkami - Słupki akacyjne wys. 1,5 m zgodnie z "Projektem zagospodarowania terenu zieleni przy zbiorniku wodnym Rutki w Płońsku" (poz.31+poz.32+poz.33+poz.34+poz.35+poz.36+poz.37+poz.38+poz.39+poz.40+poz.41+poz.42+poz.43+poz.44+poz.45)*3	szt. szt.	 372.00	
				RAZEM	372.00
1.6		Sadzenie drzew iglastych (wielkość 1,2 - 1,5 m) w doły Dn 60 cm z uzupełnieniem i wymianą podłoża			
47	KNR 2-21 d.1.6 0322-05	Sadzenie drzew iglastych na terenie płaskim w gruncie kat. I-II z zaprawą dołów; średnica/głębokość : 0.6 m - Pinus nigra - sosna czarna zgodnie z "Projektem zagospodarowania terenu zieleni przy zbiorniku wodnym Rutki w Płońsku" 6	szt. szt.	 6.00	
				RAZEM	6.00
48	KNR 2-21 d.1.6 0322-05	Sadzenie drzew iglastych na terenie płaskim w gruncie kat. I-II z zaprawą dołów; średnica/głębokość : 0.6 m - Picea pungens - świerk kłujący 16	szt. szt.	 16.00	
				RAZEM	16.00
49	KNR 2-21 d.1.6 0322-05	Sadzenie drzew iglastych na terenie płaskim w gruncie kat. I-II z zaprawą dołów; średnica/głębokość : 0.6 m - Abies koreańska - jodła koreańska 10	szt. szt.	 10.00	
				RAZEM	10.00
50	KNR 2-21 d.1.6 0322-05	Sadzenie drzew iglastych na terenie płaskim w gruncie kat. I-II z zaprawą dołów; średnica/głębokość : 0.6 m - Metasequoia glyptostroboides - metasekwoja chińska 7	szt. szt.	 7.00	
				RAZEM	7.00
1.7		Sadzenie krzewów iglastych			
51	KNR 2-21 d.1.7 0322-04	Sadzenie krzewów iglastych na terenie płaskim w gruncie kat. I-II z zaprawą dołów; średnica/głębokość : 0.4 m - Pinus mugo - sosna górską zgodnie z "Projektem zagospodarowania terenu zieleni przy zbiorniku wodnym Rutki w Płońsku" 44	szt. szt.	 44.00	
				RAZEM	44.00
52	KNR 2-21 d.1.7 0322-04	Sadzenie krzewów iglastych na terenie płaskim w gruncie kat. I-II z zaprawą dołów; średnica/głębokość : 0.4 m - Thuja occidentalis 'Golden Globe' - żywotnik zachodni 'Golden Globe' 64	szt. szt.	 64.00	
				RAZEM	64.00
53	KNR 2-21 d.1.7 0322-04	Sadzenie krzewów iglastych na terenie płaskim w gruncie kat. I-II z zaprawą dołów; średnica/głębokość : 0.4 m - Thuja occidentalis 'Globosa' - żywotnik zachodni 'Globosa' 41	szt. szt.	 41.00	
				RAZEM	41.00
54	KNR 2-21 d.1.7 0322-04	Sadzenie krzewów iglastych na terenie płaskim w gruncie kat. I-II z zaprawą dołów; średnica/głębokość : 0.4 m - Juniperus squamata 'Meyeri' - jałowiec łuskowy 'Meyeri' 30	szt. szt.	 30.00	
				RAZEM	30.00
1.8		Trawy ozdobne - byliny			
55	KNR 2-21 d.1.8 0414-02	Obsadzenie kwietników bylinami przy ilości 4 szt./m2 - Calamagrostis acutiflora 'Karl Foerster' - trzcinnik otrokwiatowy 'Karl Foerster, 18 szt. zgodnie z "Projektem zagospodarowania terenu zieleni przy zbiorniku wodnym Rutki w Płońsku" 18/4	m ² m ²	 4.50	
				RAZEM	4.50
56	KNR 2-21 d.1.8 0414-02	Obsadzenie kwietników bylinami przy ilości 4 szt./m2 - Molinia caerulea 'Variegata' - trzęślica modra 'Variegata' 10 szt 10/4	m ² m ²	 2.50	
				RAZEM	2.50
57	KNR 2-21 d.1.8 0414-02	Obsadzenie kwietników bylinami przy ilości 4 szt./m2 - Deschampsia cespitosa - śmiełek darniowy 20 szt 20/4	m ² m ²	 5.00	
				RAZEM	5.00
58	KNR 2-21 d.1.8 0414-02	Obsadzenie kwietników bylinami przy ilości 4 szt./m2 - Molinia caerulea 'Heidebraut' - trzęślica modra 'Heidebraut' 20 szt 20/4	m ² m ²	 5.00	
				RAZEM	5.00

PRZEDMIAR

Lp.	Podstawa	Opis i wyliczenia	j.m.	Poszcz	Razem
59	KNR 2-21 d.1.8 0414-02	Obsadzenie kwietników bylinami przy ilości 4 szt./m2 -Pennisetum alopecuroides 'Moudry' - rozplenica japońska 'Moudry' 80 szt 80/4	m ² m ²	RAZEM 20.00	5.00 20.00
1.9		Formowanie skarp akwenu wodnego		RAZEM	20.00
60	KNR 2-01 d.1.9 0507-05	Plantowanie skarp i korony nasypów - kat. gruntu III przy robotach wodno-melioracyjnych Formowanie skarp akwenu wodnego zgodnie z "Projektem zagospodarowania terenu zieleni przy zbiorniku wodnym Rutki w Płońsku" 57*1.50	m ² m ²	85.50	85.50
1.10		Rozścielenie kory na agrowłókninie		RAZEM	85.50
61	KNR AT-04 d.1.10 0101-03 analogia	Warstwa wzmacniająca grunt z geowłókniny Rozłożenie agrowłókniny P-50g zgodnie z "Projektem zagospodarowania terenu zieleni przy zbiorniku wodnym Rutki w Płońsku" 1830	m ² m ²	1 830.00	1 830.00
62	KNR 2-21 d.1.10 0218-01	Rozścielenie ziemi urodzajnej ręczne z przerzutem na terenie płaskim - kora sosnowa gr. 7 cm poz.61*0.07	m ³ m ³	128.10	128.10
				RAZEM	128.10

**PRZEDMIAR - STRONA POŁUDNIOWO-ZACHODNIA
RUTEK**

Klasyfikacja robót wg. Wspólnego Słownika Zamówień

45112710-5 Roboty w zakresie kształtowania terenów zielonych

NAZWA INWESTYCJI : Teren zieleni przy zbiorniku wodnym Rutki w Płońsku - Utwardzenie terenu i mała architektura
ADRES INWESTYCJI : Teren pomiędzy ulicami ZWM i ulicą 1-Maja w Płońsku. Działka nr. 1821/4, 1822 i 1331
INWESTOR : Gmina Miasto Płońsk
ADRES INWESTORA : 09-100 Płońsk, ul. Płocka 39
BRANŻA : Roboty inżynierskie

DATA OPRACOWANIA : 19-09-2014 r.

Sporządził :

Data opracowania
19-09-2014 r.

SPIS DZIAŁÓW PRZEDMIARU ROBÓT

Lp.	Nazwa działu	Od	Do
1	Teren zieleni przy zbiorniku wodnym Rutki w Płońsku	1	10
1.1	Utwardzenie terenu	1	5
1.2	Wyposażenie dodatkowe - mała architektura	6	10

PRZEDMIAR

Lp.	Podstawa	Opis i wyliczenia	j.m.	Poszcz	Razem
1		Teren zieleni przy zbiorniku wodnym Rutki w Płońsku			
1.1		Utwardzenie terenu			
1 d.1.1	KNR 2-31 0104-05	Warstwy odsączające z piasku w korycie lub na całej szerokości drogi, wykonanie ręczne, zagęszczanie mechaniczne - grubość warstwy po zagęszczeniu 10 cm zgodnie z "Projektem zagospodarowania terenu zieleni przy zbiorniku wodnym Rutki w Płońsku" 176 - 56	m ² m ²	 120.00 120.00	
				RAZEM	120.00
2 d.1.1	KNR 2-31 0104-06	Warstwy odsączające z piasku w korycie lub na całej szerokości drogi, wykonanie ręczne, zagęszczanie mechaniczne - za każdy dalszy 1 cm grubości ponad 10 cm Krotność = 20 poz.1	m ² m ²	 120.00 120.00	
				RAZEM	120.00
3 d.1.1	KNR 2-31 0511-02	Nawierzchnie z kostki brukowej betonowej o grubości 6 cm na podsypce cementowo-piaskowej poz.1	m ² m ²	 120.00 120.00	
				RAZEM	120.00
4 d.1.1	KNR 2-31 0407-02	Obrzeża betonowe o wymiarach 20x6 cm na podsypce piaskowej z wypełnieniem spoin piaskiem <proste>24 - 7 <lukowe>60 - 19	m m m	 17.00 44.00 61.00	
				RAZEM	58.00
5 d.1.1	KNR 2-31 0407-06	Obrzeża betonowe - dodatek za ustawienie na łukach o promieniu do 10 m <lukowe>60 - 19	m m	 44.00 44.00	
				RAZEM	44.00
1.2		Wyposażenie dodatkowe - mała architektura			
6 d.1.2	analiza indywidualna	Ławka parkowa zgodnie z "Projektem zagospodarowania terenu zieleni przy zbiorniku wodnym Rutki w Płońsku" 27 - 8	szt. szt.	 19.00 19.00	
				RAZEM	19.00
7 d.1.2	analiza indywidualna	Siedzisko 12	szt. szt.	 12.00 12.00	
				RAZEM	12.00
8 d.1.2	analiza indywidualna	Stojak na rowery (podstawa betonowa) 6 - 5	szt. szt.	 1.00 1.00	
				RAZEM	1.00
9 d.1.2	analiza indywidualna	Kosz na śmieci 15 - 8	szt. szt.	 7.00 7.00	
				RAZEM	7.00
10 d.1.2	analiza indywidualna	Stół betonowy do gry w szachy 3	szt. szt.	 3.00 3.00	
				RAZEM	3.00