



# Wojewódzki Inspektorat Ochrony Środowiska w Warszawie

## Podsumowanie czterech cykli kontrolnych przestrzegania przepisów ustawy o utrzymaniu czystości i porządku w gminach przeprowadzonych w latach 2013 – 2016





# Plan prezentacji

- Zakres kontroli
- Schemat kontroli
- Gminy objęte kontrolą
- Poziomy recyklingu i kary pieniężne
- Poziomy redukcji masy OUB i kary pieniężne
- Pozostałe kary pieniężne
- PSZOK-i
- Ustalenia na podstawie sprawozdań gmin
- Ustalenia z kontroli gmin
- Działania pokontrolne
- Wnioski

# Zakres kontroli

**Od 2013 roku na podstawie planów kontroli w oparciu o wytyczne Głównego Inspektora Ochrony Środowiska prowadzony jest przez WIOŚ ogólnokrajowy cykl kontrolny przestrzegania przepisów ustawy z dnia 13 września 1996 r. o utrzymaniu czystości i porządku w gminach.**

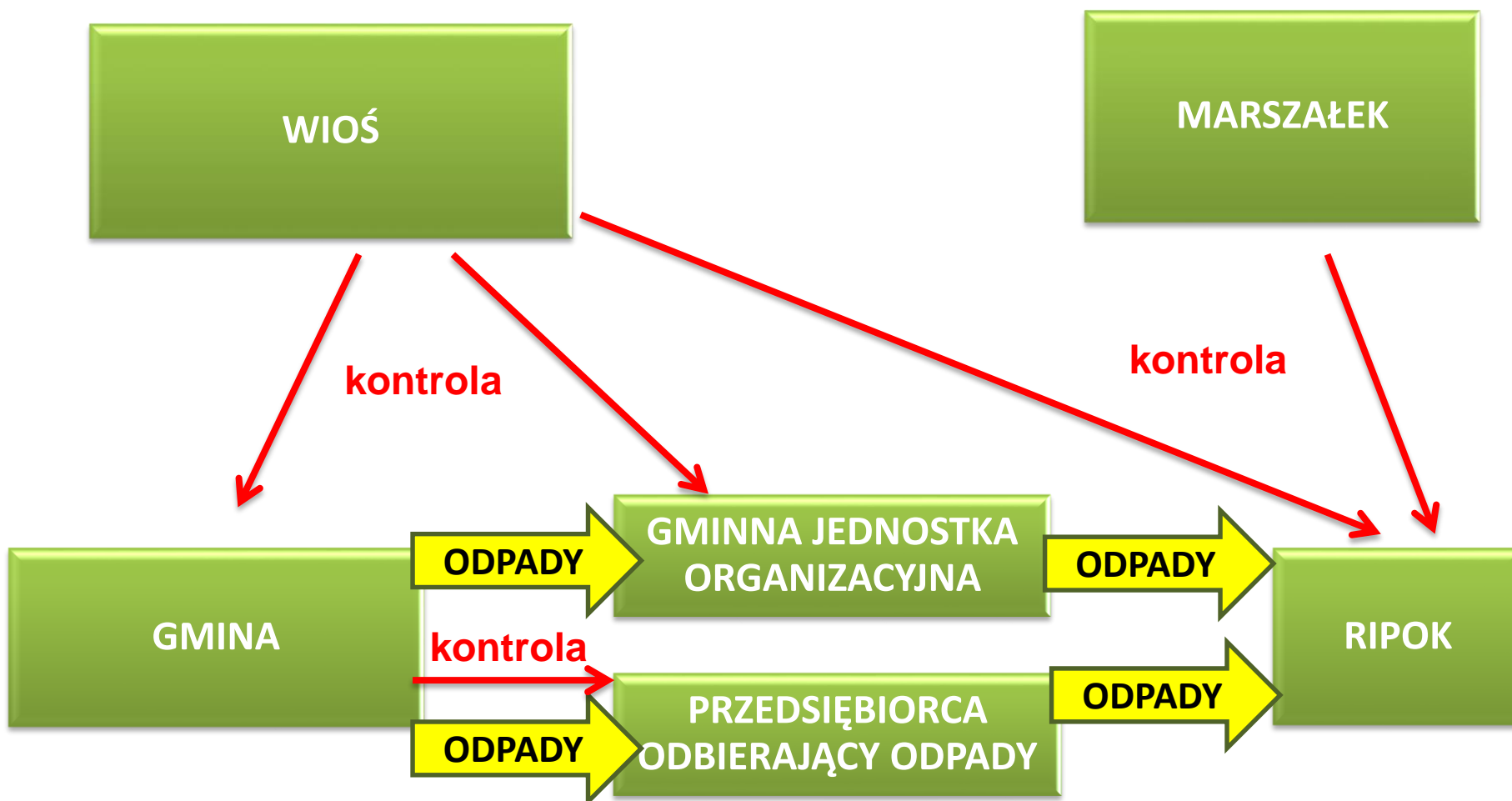
## **Kontrolami objęto następujące zagadnienia:**

- ✓ regulamin utrzymania czystości i porządku na terenie gminy i uchwały dotyczące gospodarki odpadami podjęte przez gminę;
- ✓ zorganizowanie przetargu na odbieranie odpadów komunalnych od właścicieli nieruchomości albo na odbieranie i zagospodarowanie tych odpadów;
- ✓ zapewnienie osiągnięcia odpowiednich poziomów recyklingu przygotowania do ponownego użycia i odzysku innymi metodami frakcji odpadów komunalnych oraz poziomów ograniczenia masy OUB przekazywanych do składowania;
- ✓ obowiązek przeprowadzenia przez gminę kontroli podmiotów odbierających odpady komunalne;

## Zakres kontroli – c.d.

- ✓ sprawozdawczość (terminowość, rzetelność, działalność gminy w zakresie weryfikacji sprawozdań przekazywanych przez podmioty odbierające odpady komunalne);
- ✓ udostępnianie na stronie internetowej informacji wymienionych w ustawie;
- ✓ działalność informacyjna i edukacyjna;
- ✓ prowadzenie rejestru działalności regulowanej;
- ✓ dokonanie corocznej analizy gospodarki odpadami komunalnymi.

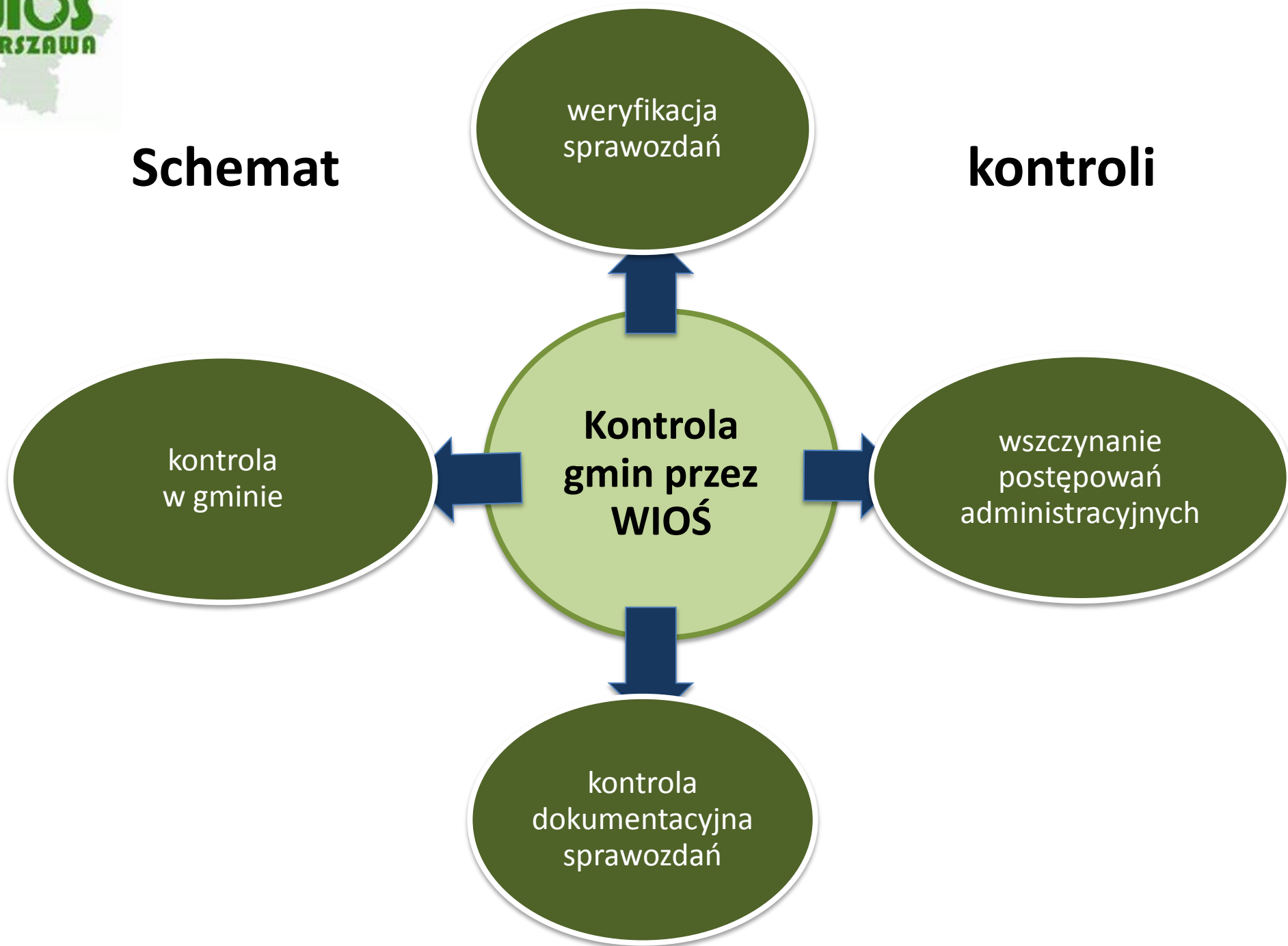
# Kontrola a postępowanie z odpadami komunalnymi





## Schemat

## kontroli



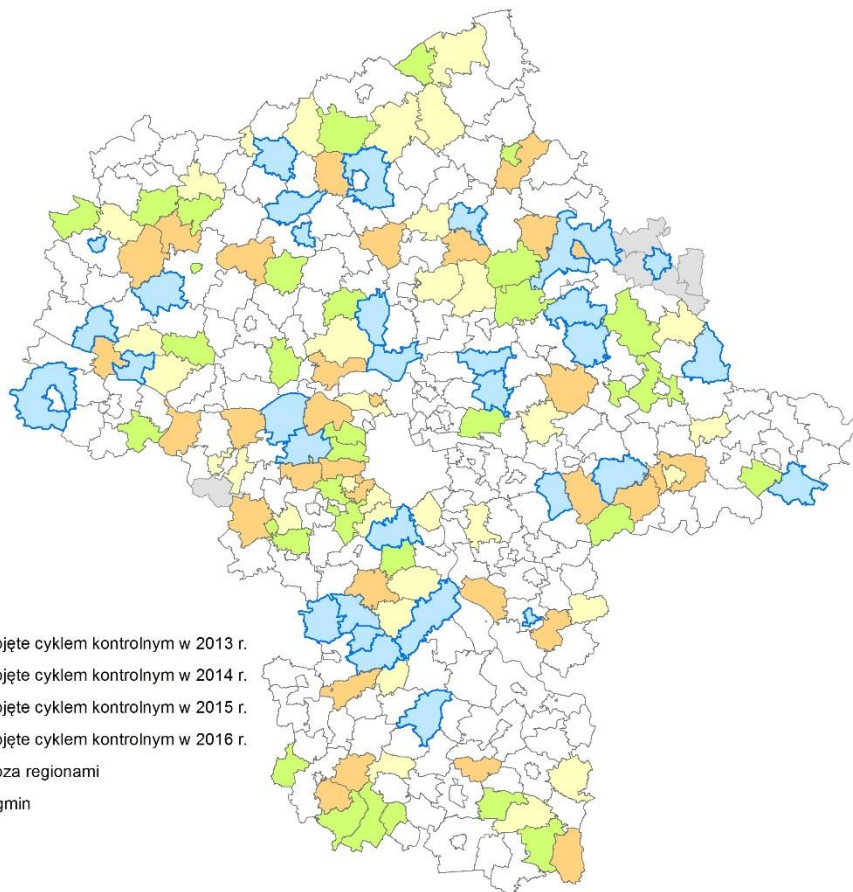
# Gminy objęte I, II , III i IV cyklem kontrolnym

## Kryteria wyboru gmin do kontroli:

- ✓ nie zorganizowano przetargu;
- ✓ nie uchwalono w terminie regulaminu utrzymania czystości i porządku;
- ✓ przyjęto najniższe stawki opłat za odbiór odpadów komunalnych, w tym 4 spośród 5 byłych miast wojewódzkich (po 1 w cyklu: Siedlce, Płock, Ostrołęka, Ciechanów);
- ✓ osiągnięto niski poziom recyklingu;
- ✓ nie osiągnięto poziomu redukcji składowanych OUB;
- ✓ bardzo wysokie poziomy recyklingu i redukcji składowanych OUB;
- ✓ stwierdzono najwyższy % spadek masy odebranych odpadów;
- ✓ zinwentaryzowano dużą liczbę „dzikich wysypisk”;
- ✓ pozostałe gminy wybór losowy.

W 4 cyklach skontrolowano 13 (z 35) gmin miejskich, 22 (z 51) gmin miejsko-wiejskich i 94 (z 228) gmin wiejskich oraz w 2015 r. celowe związki gmin – ZGRP i Natura.

# Gminy objęte I, II, III i IV cyklem kontrolnym



RGOK (liczba gmin w regionie)	I cykl 2013 r.	II cykl 2014 r.	III cykl 2015 r.	IV cykl 2016 r.
ciechanowski (41)	4	5	4	5
ostrołęcko- siedlecki (92)	9	9	10	11
płocki (60)	7	5	5	6
radomski (63)	6	6	7	6
warszawski (51)	6	7	6	3
pozostałe gminy* (7)	-	-	1	1
<b>Razem (314)</b>	<b>32</b>	<b>32</b>	<b>33</b>	<b>32</b>
%	<b>10,2</b>	<b>10,2</b>	<b>10,5</b>	<b>10,2</b>



# Sprawozdawczość gmin

RGOK (liczba gmin w regionie)	Liczba gmin, które złożyły sprawozdania wymagające korekty lub uzupełnienia/nie wymagające korekty lub uzupełnienia			
	I cykl 2013 r.	II cykl 2014 r.	III cykl 2015 r.	IV cykl 2016 r. <sup>1)</sup>
ciechanowski (41)	41/0	37/4	31/10	21/20
ostrołęcko-siedlecki (92)	84/8	59/33	81/11	65/27
płocki (60)	60/0	59/11	53/7	36/24
radomski (63)	61/2	36/27	54/9	43 /20
warszawski (51)	48/3	44/7	36/15	39/12
pozostałe gminy*(7)	7/0	5/2	7/0	1/6
<b>Razem (314)</b>	<b>301/13</b>	<b>240/74</b>	<b>262/52</b>	<b>205<sup>2)</sup>/109</b>

\*gminy spoza regionów województwa mazowieckiego

1) Na podstawie informacji Urzędu Marszałkowskiego z dnia 07.12.2016r.

2) Obejmuje związek celowy NATURA w skład, którego wchodzi 8 gmin.

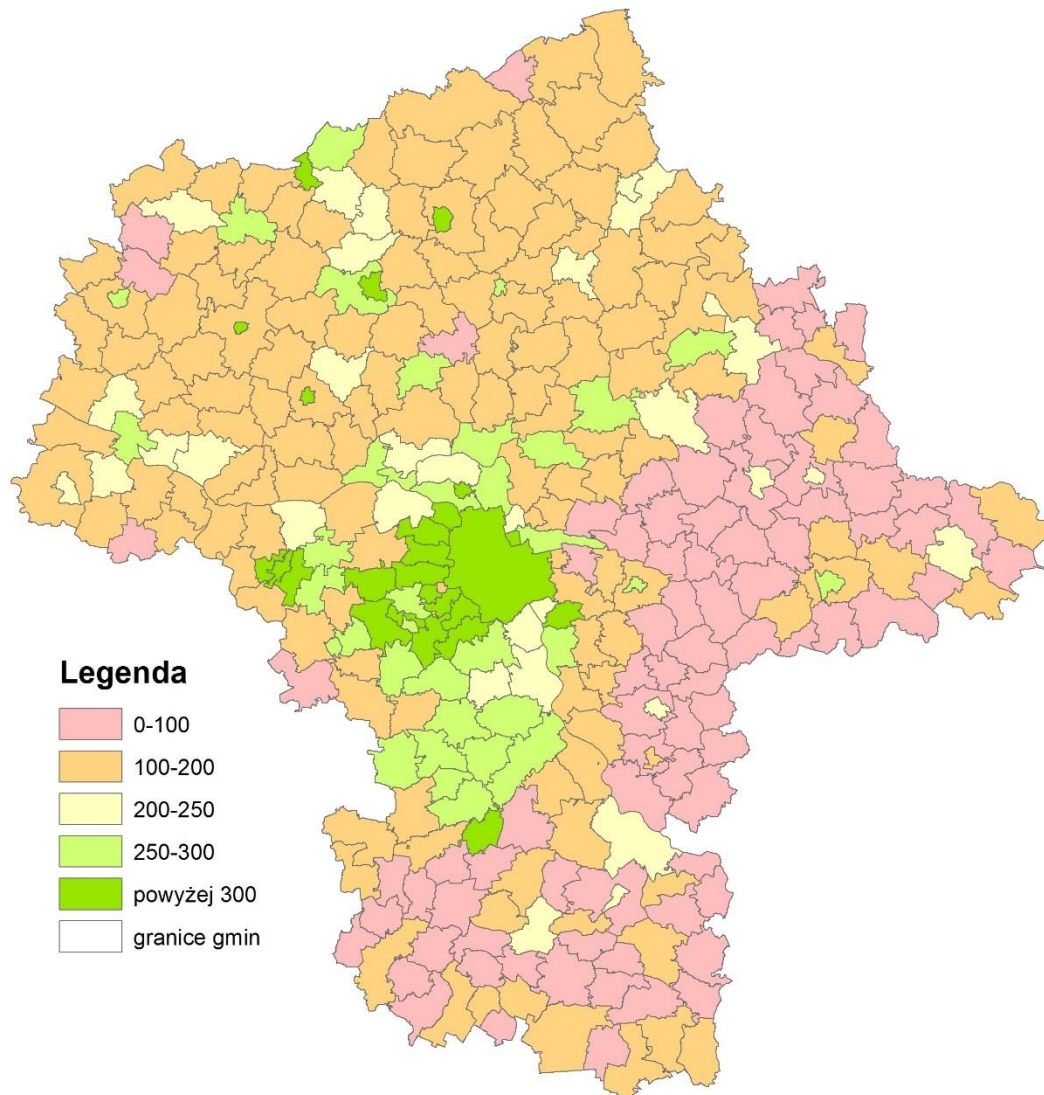
Ponad 60 gmin dokonało autokorekty sprawozdania (bez wezwania Urzędu Marszałkowskiego).

# Gminy wg masy odebranych odpadów komunalnych na mieszkańca

Jednostkowy wskaźnik [kg/(M x rok)]	Województwo mazowieckie				Gminy objęte cyklem			
	2012 r.	2013 r.	2014 r.	2015 r.	2012 r.	2013 r.	2014 r.	2015 r.
do 50	48	23	7	3	7	2	1	-
50-100	112	106	68	82	9	12	11	5
100-150	63	80	77	83	6	6	5	7
150-200	25	39	55	54	2	5	4	7
200-250	24	29	46	32	1	1	6	5
250-300	18	24	17	35	3	3	2	7
powyżej 300	24	13	44	25	4	4	3	1
<b>Razem</b>	<b>314</b>	<b>314</b>	<b>314</b>	<b>314</b>	<b>32</b>	<b>33</b>	<b>32</b>	<b>32*</b>

\* poza gminami IV cyklem objęte były 2 związki gmin –ZGRP(13 gmin) i NATURA (8 gmin).

## Masa odebranych odpadów komunalnych na mieszkańca [kg] w 2015 r.





# Gminy o najniższym jednostkowym wskaźniku masy odebranych odpadów komunalnych

Lp.	Nazwa gminy	RGOK	Rodzaj gminy	[kg/M x rok]	
				2015 r.	2014 r.*
1.	Przyłęk	radomski	wiejska	34,9	39,0
2.	Garwolin	ostrołęcko-siedlecki	wiejska	39,0	39,9
3.	Paprotnia	ostrołęcko-siedlecki	wiejska	45,2	43,9
4.	Pionki	radomski	wiejska	50,2	55,4
5.	Sobolew	ostrołęcko-siedlecki	wiejska	50,2	48,5

\*w 2014 r. niższy poziom stwierdzono w gminach:  
Strachówka - 21,8; Kosów Lacki – 28,7; Ceranów – 36,7.



## Gminy o najwyższym jednostkowym wskaźniku masy odebranych odpadów komunalnych

Lp.	Nazwa gminy	RGOK	Rodzaj gminy	[kg/M x rok]	
				2015 r.	2014 r.*
1.	Nadarzyn	warszawski	wiejska	504,5	471,4
2.	Raszyn	warszawski	wiejska	426,9	393,2
3.	Płońsk	płocki	miejska	420,2	414,1
4.	Grodzisk Mazowiecki	warszawski	miejsko-wiejska	399,3	398,3
5.	Warszawa	warszawski	miejska	379,3	333,6

\* w 2014 r. wyższy wskaźnik stwierdzono w gminach:  
Ożarów Mazowiecki – 405,1; Stare Babice – 393,0;  
Łomianki – 377,0; Michałowice – 375,4; Żabia Wola – 366,3;  
Błonie – 353,1; Lesznowola – 345,5.

# Masa odebranych odpadów komunalnych w gminach

Gminy	W tonach [Mg] w roku				Liczba gmin, w których w 2015 r. odnotowano zmianę masy odebranych odpadów w stosunku do 2014 r.	
	2012	2013	2014	2015	spadek	wzrost
miejskie (35)	937 958,5	913 145,5	915 635,7	999 880,4	11	24
miejsko-wiejskie (51)	177 199,9	178 860,5	184 281,8	191 682,9	19	32
wiejskie (228)	174 274,2	190 835,8	239 830,7	237 155,7	72	156
<b>Razem (314)</b>	<b>1 289 432,6</b>	<b>1 282 841,8</b>	<b>1 339 748,2*</b>	<b>1 428 719,0*</b>	<b>102</b>	<b>212</b>

\*w 2014 r. ponadto odebrano **86 747,8 Mg** odpadów komunalnych ulegających biodegradacji i **47 209,1 Mg** odpadów budowlanych i rozbiórkowych, a w 2015 r. odpowiednio **88 309 Mg** i **46 649,5 Mg**



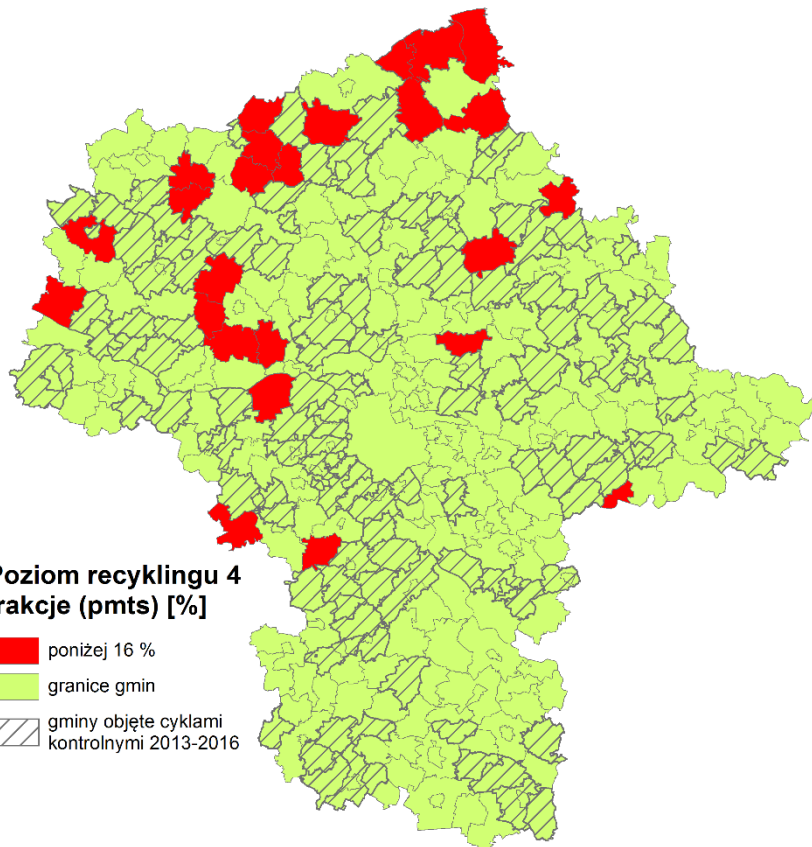
# Masa odebranych odpadów komunalnych w regionach gospodarki odpadami (RGOK)

RGOK	W tonach [Mg] w roku				Liczba gmin w regionie, w których w 2015 r. odnotowano zmianę masy odebranych odpadów w stosunku do 2014 r.	
	2012	2013	2014	2015	spadek	wzrost
ciechanowski (41)	53 418,0	56 540,4	61 078,6	64 890,7	12	29
ostrołęcko-siedlecki (92)	126 738,4	125 857,0	132 899,4	142 481,0	24	68
płocki (60)	130 089,0	124 679,4	139 088,6	143 888,3	12	48
radomski (63)	120 440,4	128 383,0	135 271,2	131 197,4	40	23
warszawski (51)	856 735,6	845 046,3	868 300,4	942 955,9	26	25
pozostałe gminy*(7)	2 011,2	2 335,7	3 050,4	3 305,7	0	7
<b>Razem (314)</b>	<b>1 289 432,6</b>	<b>1 282 841,8</b>	<b>1 339 688,6</b>	<b>1 428 719,0</b>	<b>114</b>	<b>200</b>

\* gminy spoza regionów województwa mazowieckiego

# Osiągnięty poziom recyklingu surowców wtórnych

Rok 2015



Region gospodarki odpadami komunalnymi (liczba gmin w regionie)	Liczba gmin, które osiągnęły wymagany poziom recyklingu 4 frakcji			
	10% 2012r.	12% 2013r.	14% 2014r.	16% 2015r.
ciechanowski (41)	14	26	30	34
ostrołęcko-siedlecki (92)	47	72	92	83
płocki (60)	33	46	51	53
radomski (63)	35	57	63	62
warszawski (51)	37	50	50	50
pozostałe gminy* (7)	3	4	7	7
<b>suma</b>	<b>169</b>	<b>255</b>	<b>293</b>	<b>289</b>

\*gminy spoza regionów województwa mazowieckiego

**Ze 129 gmin objętych kontrolami wymagane poziomy recyklingu 4 frakcji w kolejnych latach uzyskało: 10% - 59; 12% - 96; 14% - 116; 16% - 118.**



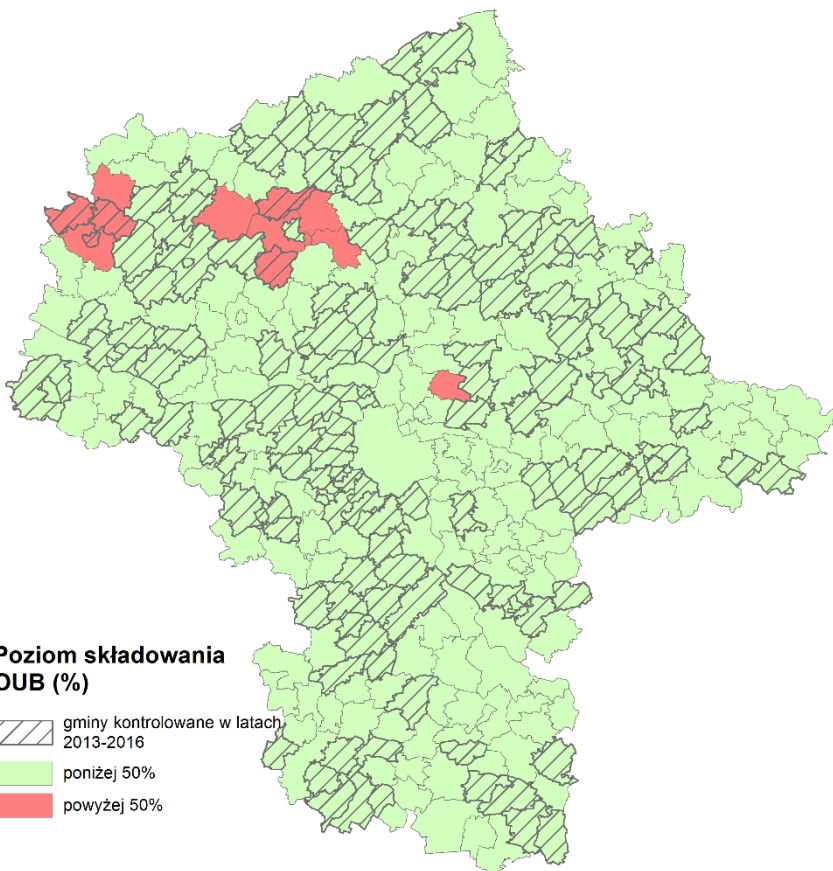
# Kary za nieosiągnięty poziom recyklingu papieru, metali, tworzyw sztucznych i szkła

RGOK (liczba gmin w regionie)	2013 r.				2014 r.				2015 r.			
	nałożone		zawieszane		nałożone		zawieszane		nałożone		zawieszane	
	liczba decyzji	kwota [zł]	liczba decyzji	kwota [zł]	liczba decyzji	kwota [zł]	liczba decyzji	kwota [zł]	liczba decyzji	kwota [zł]	liczba decyzji	kwota [zł]
<b>ciechanowski (41)</b>	15	65 287	11	58 218	11	43 727	7	30 746	6	24 373	4	16 545
<b>ostrołęcko-siedlecki (92)</b>	18	50 658	6	19 142	-	-	-	-	8	15 052	1	127
<b>płocki (60)</b>	14	45 638	9	29 023	9	33 066	7	26 755	6	13 146	4	11 902
<b>radomski (63)</b>	7	9 086	1	2 346	-	-	-	-	1	1 117	-	-
<b>warszawski (51)</b>	1	1 096	1	1 096	1	540	1	540	-	-	-	-
<b>pozostałe gminy*(7)</b>	3	8 447	-	-	-	-	-	-	-	-	-	-
<b>suma [zł]</b>	<b>58</b>	<b>180 212</b>	<b>28</b>	<b>109 825</b>	<b>21</b>	<b>77 333</b>	<b>15</b>	<b>58 041</b>	<b>21</b>	<b>53 688</b>	<b>9</b>	<b>28 574</b>

\* gminy spoza regionów województwa mazowieckiego

# Poziom ograniczenia masy OUB przekazywanych do składowania

Rok 2015



Region gospodarki odpadami komunalnymi (liczba gmin w regionie)	Liczba gmin, które osiągnęły wymagany poziomy ograniczenia OUB			
	75% 2012r.	63,42% 2013r.	50% 2014r.	50% 2015r.
ciechanowski (41)	35	34	33	35
ostrołęcko-siedlecki (92)	84	88	88	91
płocki (60)	54	56	55	55
radomski (63)	52	49	47	63
warszawski (51)	43	49	50	51
pozostałe gminy* (7)	7	7	7	7
<b>suma</b>	<b>275</b>	<b>283</b>	<b>280</b>	<b>302</b>

\* gminy spoza regionów województwa mazowieckiego

Z 129 gmin objętych kontrolami poziomy ograniczenia masy OUB przekazywanych do składowania uzyskało: 75% - 105; 63,42% - 116; 50% - 104; 50% - 124.

# Kary za nieosiągnięty poziom ograniczenia składowania OUB

RGOK (liczba gmin w regionie)	2013 r.				2014 r.				2015 r.			
	nałożone		zawieszono		nałożone		zawieszono		nałożone		zawieszono	
	liczba decyzji	kwota [zł]	liczba decyzji	kwota [zł]	liczba decyzji	kwota [zł]	liczba decyzji	kwota [zł]	liczba decyzji	kwota [zł]	liczba decyzji	kwota [zł]
<b>ciechanowski (41)</b>	7	191 511	7	191 511	8	455 191	8	455 191	6	76 369	6	76 369
<b>ostrołęcko-siedlecki (92)</b>	4	157 476	2	141 059	4	141 707	2	132 360	1	7 451	1	7 451
<b>płocki (60)</b>	4	125 726	2	52 775	5	118 663	3	87 575	2	21 845	2	21 845
<b>radomski (63)</b>	14	165 089	11	96 928	9**	110 199	2	36 813	-	-	-	-
<b>warszawski (51)</b>	-	-	-	-	-	-	-	-	-	-	-	-
<b>pozostałe gminy*(7)</b>	-	-	-	-	-	-	-	-	-	-	-	-
<b>suma [zł]</b>	<b>29</b>	<b>639 802</b>	<b>22</b>	<b>482 273</b>	<b>26**</b>	<b>825 760</b>	<b>15</b>	<b>711 939</b>	<b>9</b>	<b>105 665</b>	<b>9</b>	<b>105 665</b>

\* gminy spoza regionów województwa mazowieckiego

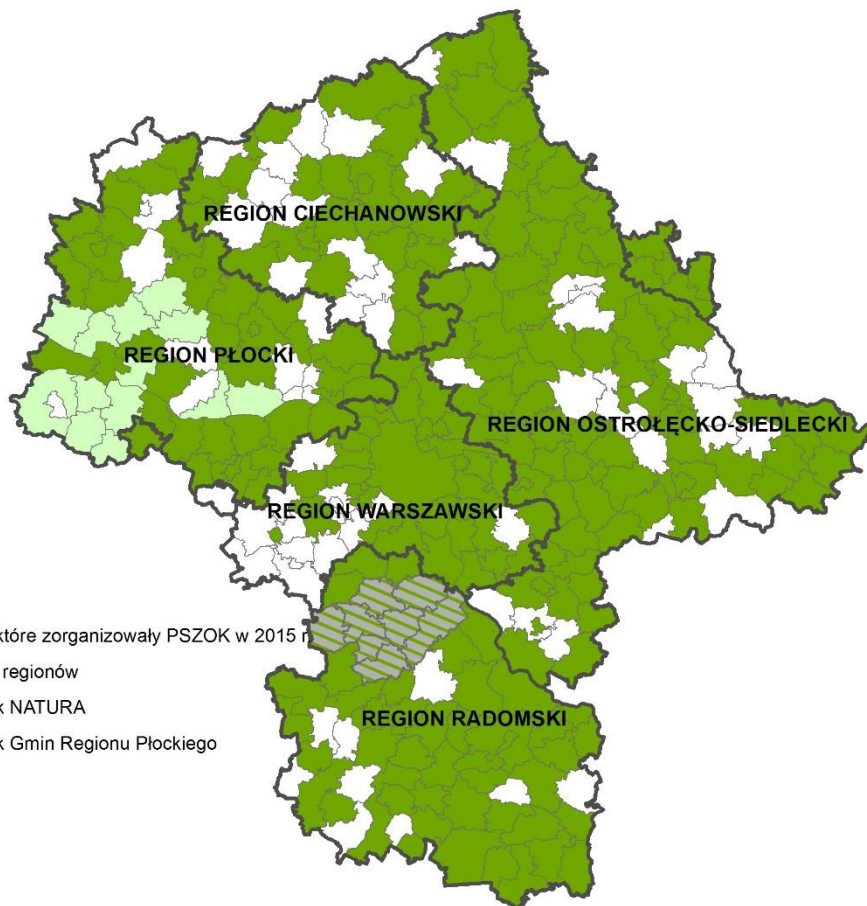
\*\* w tym związek gmin NATURA

## Pozostałe kary pieniężne

- ✓ w 2013 r. dla 30 gmin decyzją nałożył (6 gmin objętych I cyklem kontrolnym) karę za złożenie po terminie sprawozdania z realizacji zadań z zakresu gospodarowania odpadami komunalnymi na kwotę 45 400 zł (1 600 zł),
- ✓ w 2014 r. wydał 3 decyzje, każda w wysokości 100 zł, za złożenie sprawozdania po terminie z których 2 zapłacono (1 przez gminę objętą II cyklem kontrolnym), a 1 umorzono,
- ✓ w 2015 r. wydał 2 decyzje, każda w wysokości 100 zł, nakładające kary za złożenie sprawozdania po terminie, kary zapłacono,
- ✓ w 2016 r. wydał 6 decyzji, którymi nałożył kary na kwotę 12 400 zł za złożenie sprawozdania po terminie, zapłacono 4 na kwotę 2 700 zł, 1 jest nieprawomocna, 1 gmina złożyła odwołanie do GIOŚ,
- ✓ na jedną gminę nałożył karę (objęta I cyklem kontrolnym) za niezorganizowanie przetargu na odbieranie odpadów komunalnych od właścicieli nieruchomości albo na odbieranie i zagospodarowanie tych odpadów na kwotę 50 000 zł, zmieniona decyzją GIOŚ na kwotę 10 000 zł,
- ✓ na prowadzących instalacje, którzy odbierali od podmiotów odbierających odpady komunalne od właścicieli nieruchomości, spoza RGOK wydano 12 decyzji na kwotę 810 691 zł, od większości przedsiębiorcy złożyli odwołanie do GIOŚ,
- ✓ nałożono 16 kar na gminne jednostki organizacyjne na kwotę 26 269 zł za: nieprzekazywanie odbieranych od właścicieli nieruchomości zmieszanych odpadów komunalnych do RIPOK-ów, nieterminowe przekazanie sprawozdań wójtowi i marszałkowi województwa, nieosiągnięcie poziomu recyklingu i redukcji masy OUB przekazywanych do składowania.

# Gminy, które zorganizowały PSZOK

2015 r.



Region gospodarki odpadami komunalnymi (liczba gmin w regionie)	Liczba gmin	
	2014 r.	2015 r.
ciechanowski (41)	26	28
ostrołęcko-siedlecki (92)	71	74
płocki (60)	29	38
radomski (63)	53	54
warszawski (51)	38	38
pozostałe gminy* (7)	5	6
<b>suma</b>	<b>222</b>	<b>238</b>

\* gminy spoza regionów województwa mazowieckiego

W PSZOK-ach w 2015 r. zebrano 19 785,9 Mg 4 frakcji i odpadów budowlanych, a w 2014 r. 13 268,4 Mg tych odpadów.

# USTALENIA

## na podstawie sprawozdań gmin

### **Jednostkowy wskaźnik masy odebranych odpadów komunalnych**

- ✓ zmniejszyła się liczba gmin o jednostkowym wskaźniku do 50 kg/(M x rok): z 48 w 2012 r. do: 23 w 2013 r., 7 w 2014 r. i 3 w 2015 r. (o 93,75%),
- ✓ zmniejszyła się liczba gmin o jednostkowym wskaźniku 50-100 kg/(M x rok): ze 112 w 2012 r. do: 106 w 2013 r., 68 w 2014 r. i 82 w 2015 r. (o 26,79%),
- ✓ wzrosła liczba gmin o jednostkowym wskaźniku 100-200 kg/(M x rok): z 88 w 2012 r. do: 119 w 2013 r., 132 w 2014 r. i 137 w 2015 r. (o 55,68%),
- ✓ wzrosła liczba gmin o jednostkowym wskaźniku 200-300 kg/(M x rok): z 42 w 2012 r. do: 53 w 2013 r., 63 w 2014 r. i 67 w 2015 r. (o 59,52%),
- ✓ wzrastała i spadała liczba gmin o jednostkowym wskaźniku powyżej 300 kg/(M x rok): z 24 w 2012 r. spadek do 13 w 2013 r., wzrost do 44 w 2014 r. i ponowny spadek do 25 w 2015 r.

# USTALENIA

## na podstawie sprawozdań gmin – c.d.

### Poziomy recyklingu papieru, metali, tworzyw sztucznych i szkła

- ✓ w 2012 r. wymagany poziom 10% osiągnęło 169 gmin (53,82%),
- ✓ w 2013 r. wymagany poziom 12% osiągnęło 255 gmin (81,21%),
- ✓ w 2014 r. wymagany poziom 14% osiągnęło 293 gmin (93,31%),
- ✓ w 2015 r. wymagany poziom 16% osiągnęło 289 gmin (92,03%),
- ✓ wymagany poziom recyklingu 50% dla roku 2020 wykazało 27 gmin,

Wobec gmin, które nie osiągnęły poziomów recyklingu 4 frakcji wszczęto postępowania w sprawie nałożenia kary pieniężnej. Dla 58 gmin za 2013 r., 21 gmin za 2014 r. i 21 za 2015 r. postępowania zakończono i nałożono kary pieniężne. Zapłatę większości kar na wnioski gmin o podjętych działaniach naprawczych zawieszono.

**Na 4 gminy nałożono karę pieniężną za nieosiągnięcie poziomu recyklingu, przygotowania do ponownego użycia i odzysku innymi metodami innych niż niebezpieczne odpadów budowlanych i rozbiórkowych. Dla 2 gmin prowadzone jest postępowanie w sprawie nałożenia kary, a wobec kilku trwa weryfikacja podanego w sprawozdaniach poziomu.**



# USTALENIA

## na podstawie sprawozdań gmin – c.d.

### Poziomy ograniczenia masy odpadów ulegających biodegradacji przekazywanych do składowania

- ✓ w 2012 r. wymagany poziom ograniczenia do 75% nie uzyskało 39 gmin,
- ✓ w 2013 r. wymagany poziom ograniczenia do 63,42% nie uzyskało 31 gmin,
- ✓ w 2014 r. wymagany poziom ograniczenia do 50% nie uzyskały 34 gminy,
- ✓ w 2015 r. wymagany poziom ograniczenia do 50% nie uzyskało 12 gmin,

Postępowania w sprawie nałożenia na 31 gmin kary za nieosiągnięty 50% poziomu ograniczenia masy OUB przekazywanych do składowania, obowiązujący od 16 lipca w 2013 r., zakończono dla 29 gmin.

Kary za nieosiągnięty 50% poziom ograniczenia masy OUB przekazywanych do składowania w 2014 r. nałożono na 25 gmin i związek gmin NATURA.

Spośród 12 gmin, które nie osiągnęły 50% poziomu ograniczenia masy OUB przekazywanych do składowania w 2015 r. kary nałożono na 9 gmin.



# USTALENIA

## na podstawie sprawozdań gmin – c.d.

### **Zorganizowanie punktów selektywnego zbierania odpadów komunalnych /PSZOK-ów/**

- ✓ zwiększyła się liczba gmin, w których zorganizowano PSZOK-i do 238 wg stanu na koniec 2015 r. Prawie 1/8 gmin w sprawozdaniach za 2014 r. nie wykazała zebranych w PSZOK-ach odpadów,
- ✓ firmy odbierające odpady komunalne 2 razy w ciągu roku (tzw. mobilne PSZOK-i) organizują zbiórkę wielu frakcji odpadów komunalnych. Operatorzy systemu wykazują wysoką efektywność tej metody.

# USTALENIA

## na podstawie sprawozdań gmin – c.d.

### Inne

- ✓ 30 gmin w 2013 r., 3 gminy w 2014 r., 2 gminy w 2015 r. i 6 gmin w 2016 r. naruszyło ustawowy termin przekazania sprawozdania z realizacji zadań z zakresu gospodarowania odpadami komunalnymi,
- ✓ 95,86% rocznych sprawozdań za 2012 r., 76,43% za 2013 r., 83,44% za 2014 r. i 65,28% (bez sprawozdań z autokorektą) za 2015 r. sporządzono błędnie, wymagały uzupełnień lub poprawienia,
- ✓ wielu przedsiębiorców nie przekazuje do RIPOK-ów zmieszanych odpadów komunalnych odebranych od właścicieli nieruchomości,
- ✓ wielu przedsiębiorców odbierających odpady komunalne od właścicieli nieruchomości przekazuje je do instalacji poza RGOK,
- ✓ zmiana przedsiębiorcy odbierającego odpady, wyłonionego w przetargu, powoduje często bardzo duże zmiany masy odbieranych odpadów,
- ✓ sprawozdania przedsiębiorców odbierających odpady i prowadzących RIPOK-i są rzetelne i rzadziej wymagają korekt.

## USTALENIA z kontroli gmin

- ✓ 1 gmina nie zorganizowała przetargu na odbieranie i zagospodarowanie odpadów komunalnych od właścicieli nieruchomości lub przetargu na odbieranie i zagospodarowanie tych odpadów,
- ✓ 100 gmin (77,52%) objęło systemem odbierania i zagospodarowania odpadów komunalnych nieruchomości, na których zamieszkują mieszkańcy,
- ✓ 29 gmin (I - 3, II - 7, III - 8, IV - 11) objęło systemem nieruchomości, na których zamieszkują mieszkańcy oraz nieruchomości, na których nie zamieszkują mieszkańcy, a są wytwarzane odpady komunalne,
- ✓ 99 gmin (76,74%) nie kontrolowało podmiotów odbierających odpady komunalne od właścicieli nieruchomości,
- ✓ 51 gmin (39,53%) nie weryfikowało sprawozdań kwartalnych lub półrocznych sporządzanych i przekazywanych przez podmioty odbierające odpady komunalne od właścicieli nieruchomości,
- ✓ 120 gmin (93,02%) ustanowiło selektywne zbieranie odpadów komunalnych obejmujące co najmniej frakcje odpadów: papieru, metali, tworzyw sztucznych, szkła i opakowań wielomateriałowych ulegających biodegradacji,
- ✓ 9 gmin (6,98%) zbiera odpady komunalne w podziale na frakcję suchą i mokrą.

## USTALENIA z kontroli gmin – c.d.

- ✓ w 48 gminach (37,21%) stwierdzono, że odbierane od właścicieli nieruchomości odpady komunalne, odpady zielone oraz pozostałości z sortowania odpadów komunalnych przeznaczone do składowania, nie były przekazywane do RIPOK-ów,
- ✓ 25 gmin (19,38%) nie sporządziło corocznej analizy stanu gospodarki odpadami komunalnymi w gminie, 8 gmin nie sporządziło jej w terminie a 1 gmina nie zawierała wszystkich informacji,
- ✓ 126 gmin (97,67%) prowadziło działalność informacyjną i edukacyjną regularnie,
- ✓ 3 gminy (2,33%) przeprowadziły kampanię informacyjną i edukacyjną w zakresie prawidłowego gospodarowania odpadami komunalnymi jednorazowo,
- ✓ 27 gmin (20,93%) nie utworzyło punktu selektywnego zbierania odpadów komunalnych (bez ujmowania tzw. „mobilnych PSZOK-ów”),
- ✓ 95 gmin (73,64%) udostępniło na stronie internetowej wszystkie informacje wynikające z ustawy,
- ✓ wszystkie gminy prowadzą rejestr działalności regulowanej w zakresie odbierania odpadów komunalnych.

## DZIAŁANIA POKONTROLNE

- wydał 87 (I – 25, II – 13, III – 29, IV – 20/18 dla gmin, 2 dla związków gmin/) zarządzeń pokontrolnych,
- skierował 72 (I – 20, II – 17, III – 28, IV – 7/6 dla gmin, 1 dla związku gmin/) wystąpienia,
- za złożenie po terminie sprawozdania z realizacji zadań z zakresu gospodarowania odpadami komunalnymi nałożył na 10 gmin kary pieniężne,
- na 40 gmin i 1 związek gmin nałożył kary pieniężne za nieosiągnięcie poziomów recyklingu i przygotowania do ponownego użycia papieru, metali, tworzyw sztucznych i szkła,
- na 1 gminę nałożył karę pieniężną za nieosiągnięcie poziomu recyklingu, przygotowania do ponownego użycia i odzysku innymi metodami innych niż niebezpieczne odpadów budowlanych i rozbiórkowych,
- 12 gminom wymierzył kary pieniężne za nieosiągnięcie poziomu ograniczenia masy OUB przekazywanych do składowania.

# WNIOSKI

- Poprawienie obowiązującego prawa, ponieważ dobre prawo skutkuje wymiernymi efektami na lata.**
- Kontynuacja przez samorządy działań informacyjnych i edukacyjnych w zakresie prawidłowego gospodarowania odpadami komunalnymi w szczególności, w zakresie selektywnego zbierania odpadów komunalnych, /kampanie informacyjne ukierunkowane na kształtowanie „społeczeństwa recyklingu”/.**



## WNIOSKI

- Wyeliminowanie błędów w sprawozdaniach gmin i dążenie do osiągnięcia ich spójności z danymi RIPOK-ów.**
- Zintensyfikowanie działań kontrolnych prowadzonych przez gminy wobec przedsiębiorców odbierających odpady komunalne od właścicieli nieruchomości /począwszy od ich sprawozdań/. Sprawozdania operatorów systemu wykazują, nie zawsze zgodny z rzeczywistością, bardzo wysoki poziom recyklingu 4 frakcji i redukcji OUB.**
- Poprzez zwiększenie różnicy w opłatach za odbieranie odpadów, mobilizowanie mieszkańców do selektywnej zbiórki „u źródła” – opłata za odbieranie odpadów zmieszanych powinna być dwukrotnie wyższa. Tylko wzrost selektywnej zbiórki może zagwarantować osiągnięcie określonych w prawie poziomów.**

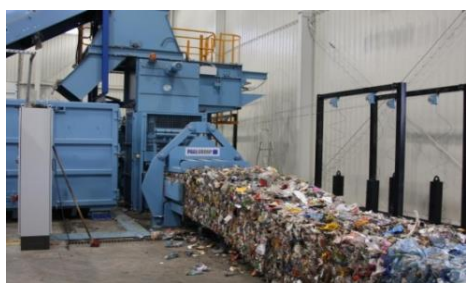
# WNIOSKI

- Uszczelnienie systemu. W wielu gminach, zwłaszcza ostrołęcko-siedleckiego (część siedlecka) i radomskiego RGOK, masa odebranych odpadów na mieszkańca w roku jest niepokojąco niska.**
- Zwiększenie skuteczności kontroli przepływu strumienia odpadów od miejsc ich powstania do instalacji profesjonalnego zagospodarowania.**
- Optymalizacja ekonomiczna funkcjonujących RIPOK-ów MBP.**
- Zwiększenie efektywności funkcjonujących sortowni odpadów zmieszanych.**
- Przyspieszenie procesu organizowania PSZOK-ów.**
- Objęcie przez IOŚ kontrolami przedsiębiorców odbierających odpady komunalne.**



# POZYTYWNE PRZYKŁADY ROZWIĄZYWANIA PROBLEMÓW GOSPODARKI ODPADAMI

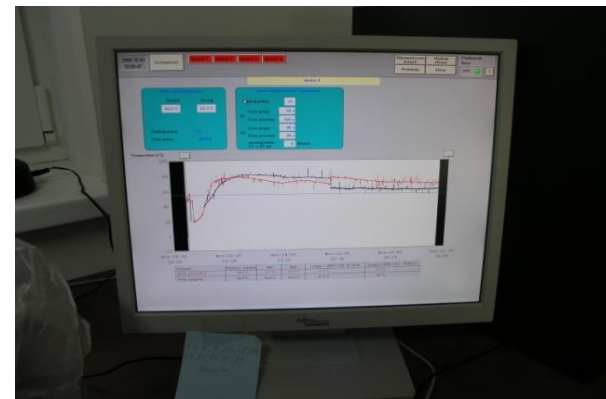
## MBP w POŚWIĘTNEM – część mechaniczna





# POZYTYWNE PRZYKŁADY ROZWIĄZYWANIA PROBLEMÓW GOSPODARKI ODPADAMI

## MBP w POŚWIĘTNEM – część biologiczna



# Dziękuję za uwagę

